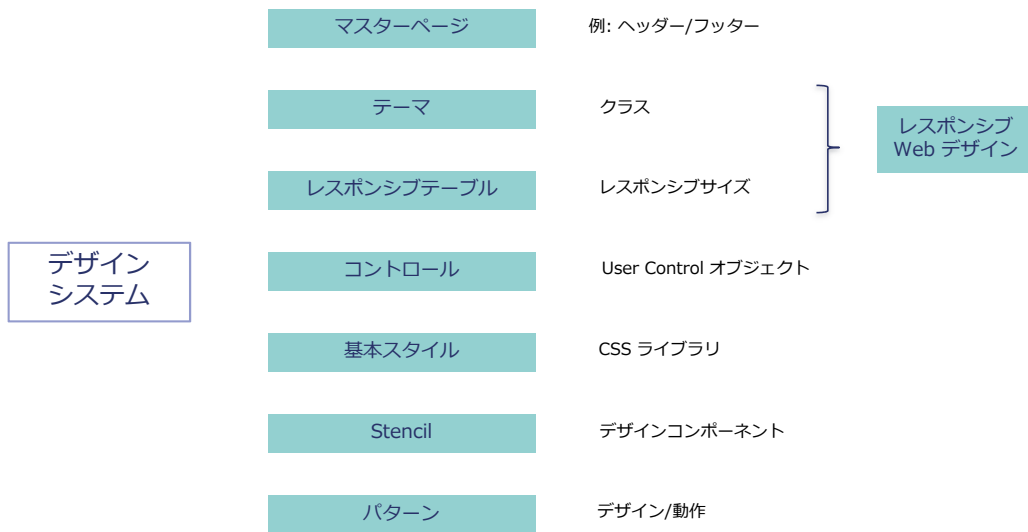


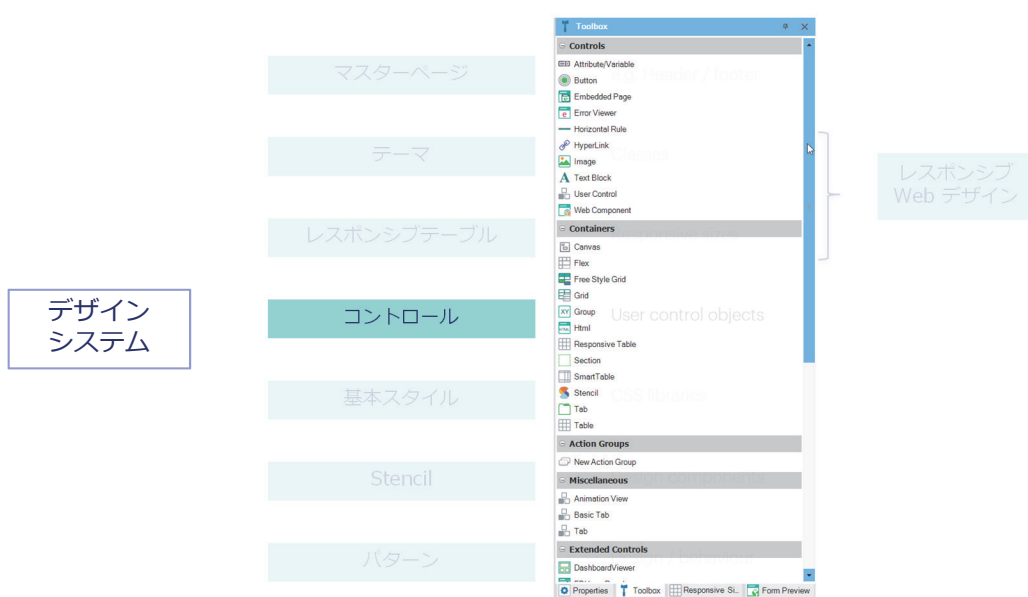
Web 画面

User Control オブジェクト

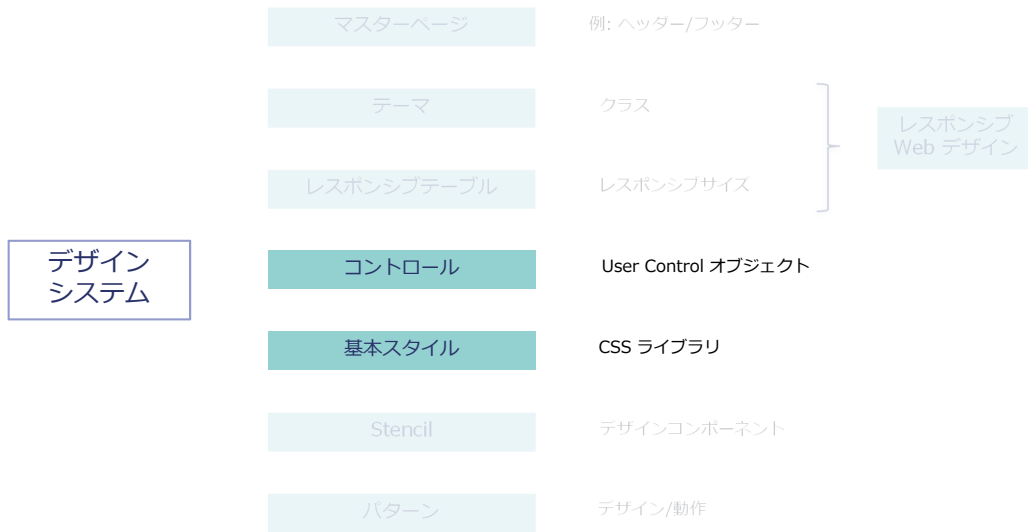
GeneXus[™]



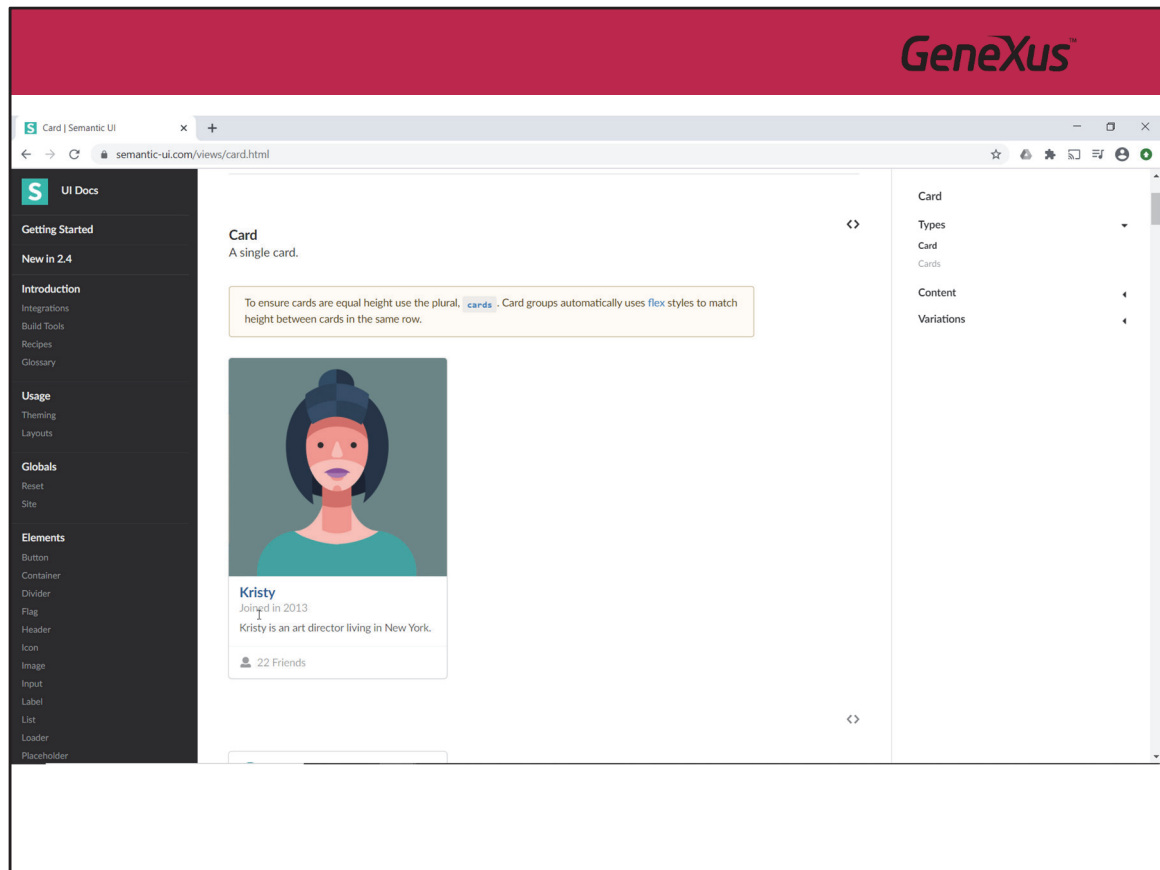
GeneXus の Basic コースでは、アプリケーションのデザインシステムの実装に関わる GeneXus の要素についてそれぞれ簡単に説明しました。



その中で、フォーム内で使用できるのは、GeneXus のツールボックスに既定で含まれるコントロールだけではないと述べました。

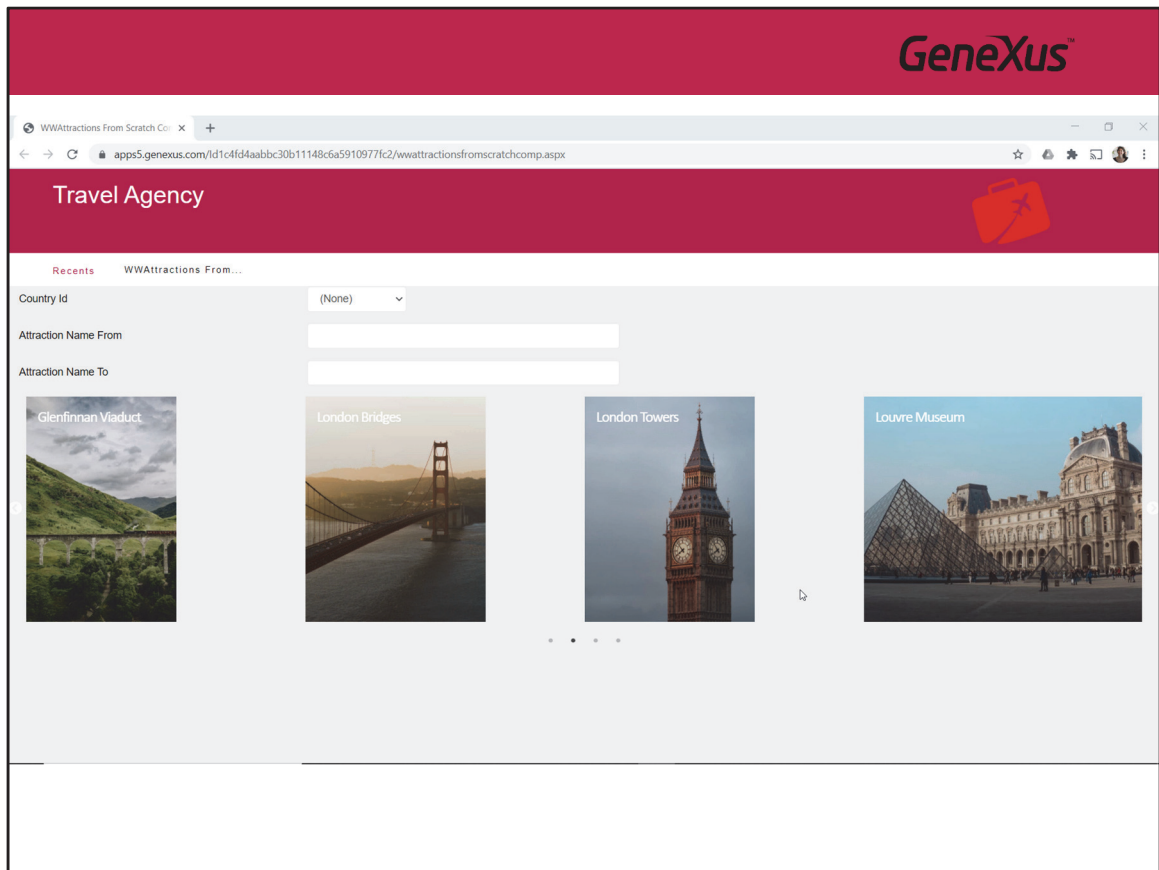


そのほかに、ユーザーコントロールを独自に定義することもできます。ユーザーコントロールは、各種コントロールを CSS ライブラリとともに提供するプラットフォームからコピーして使用できます (CSS ライブラリはテーマに似ていますが、コントロールのスタイルを指定するために使用します)。

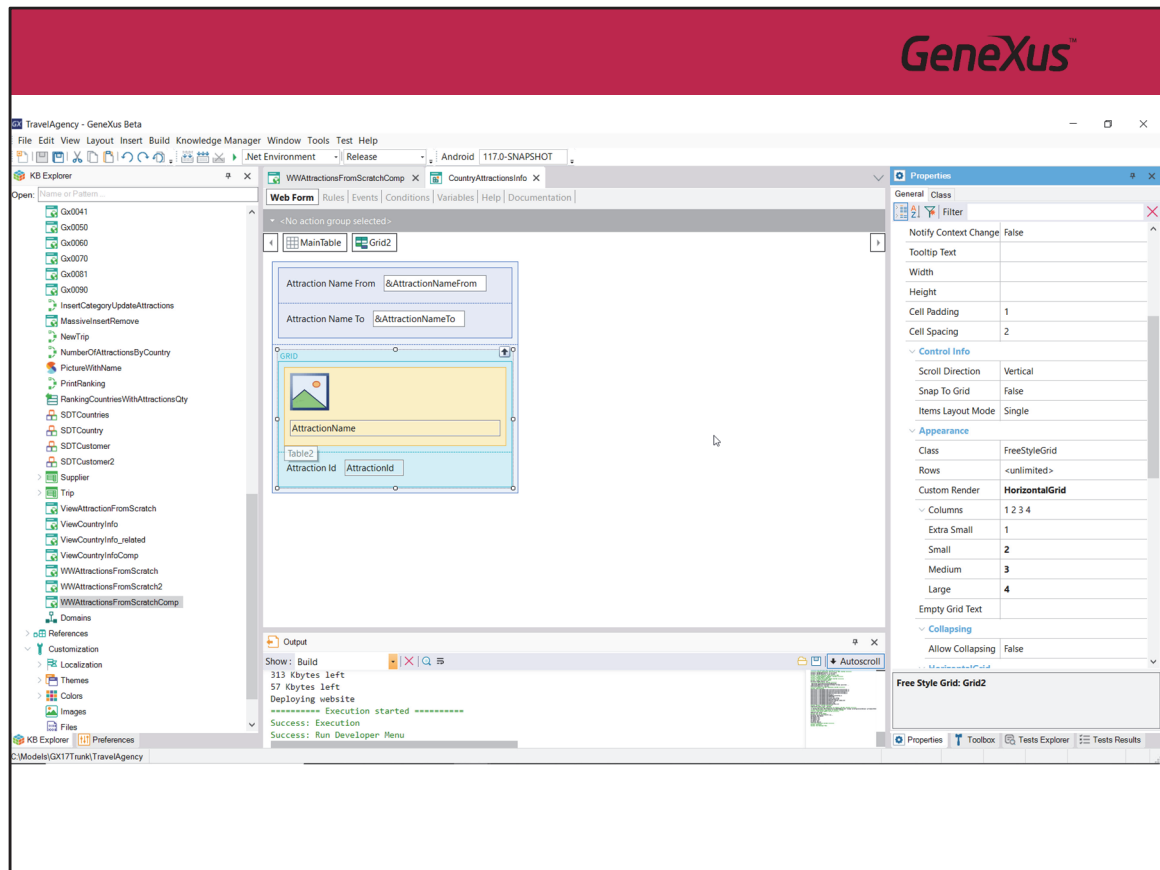


例として、Semantic UI があります。

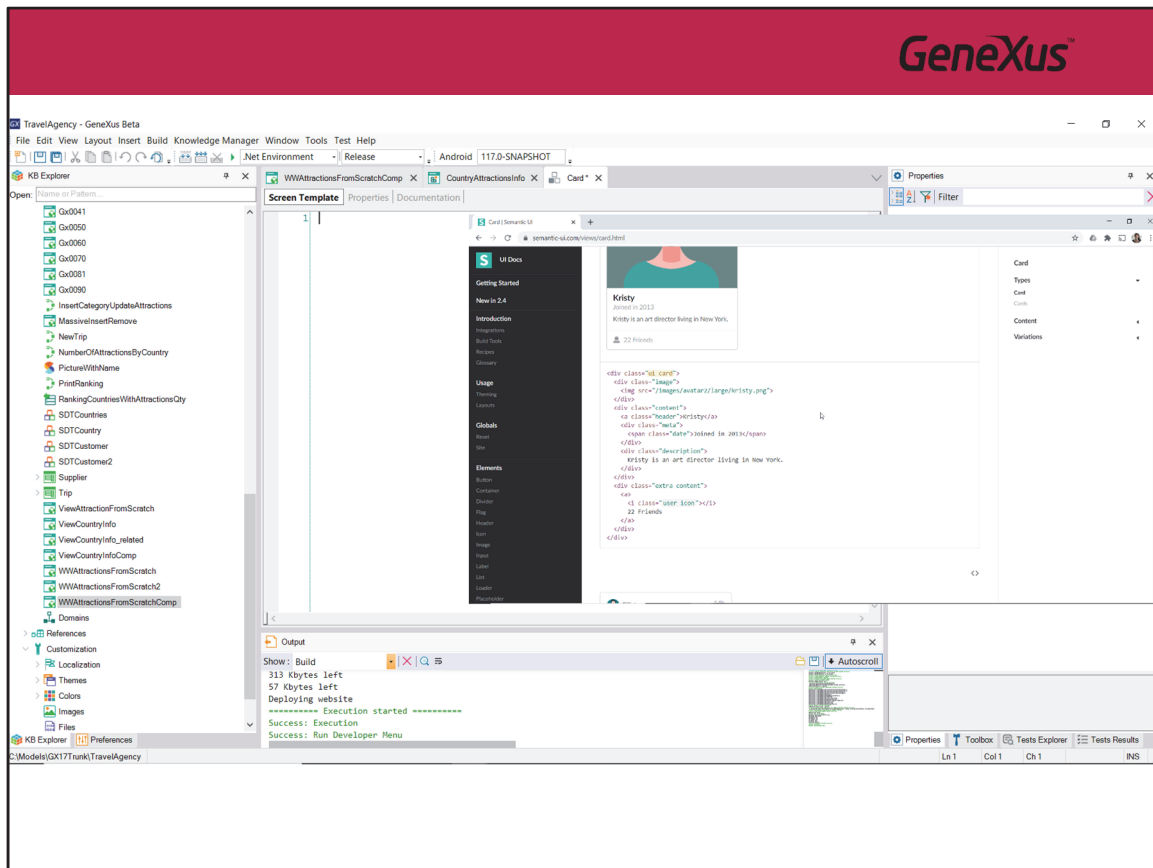
このようなカードコントロールの使用を考えているとします。



たとえば、水平グリッドに配置したキャンバステーブルをカードコントロールに置き換えて、観光名所を表示するとします。

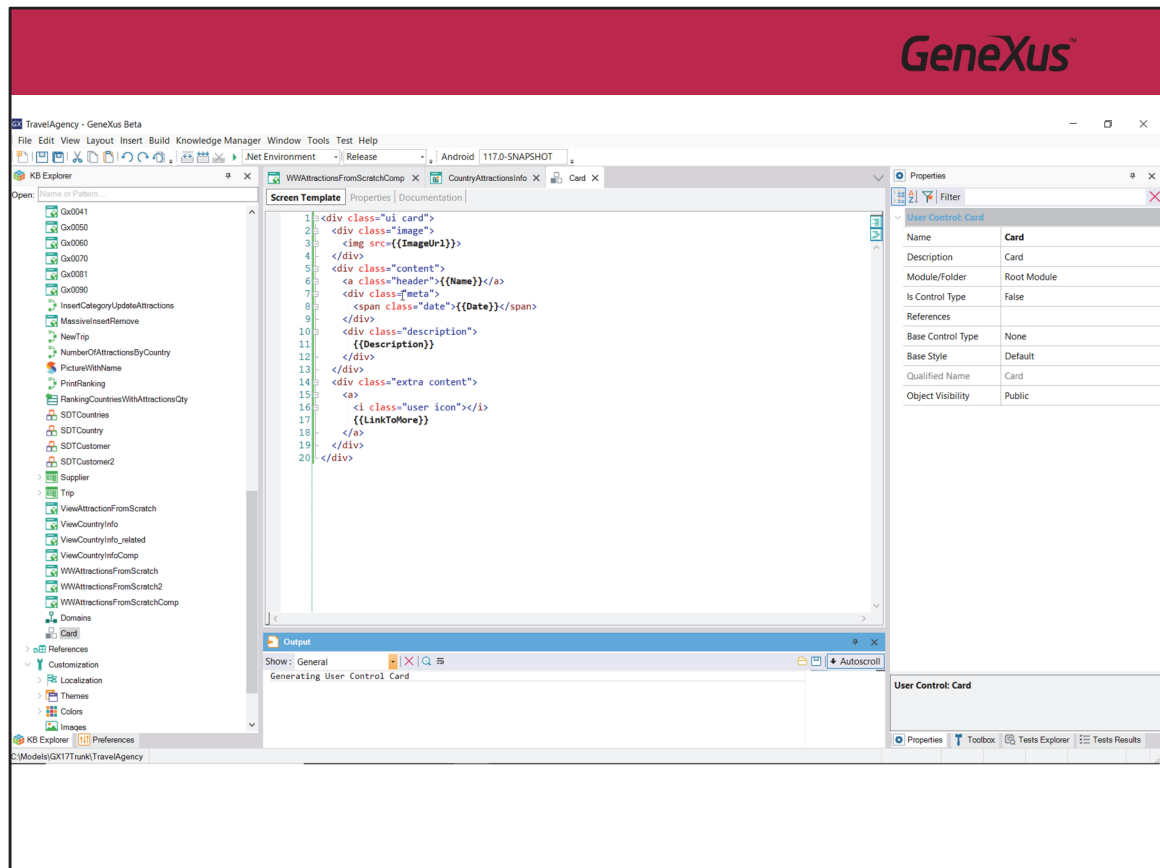


ここでグリッドとキャンバステーブルを確認できます。



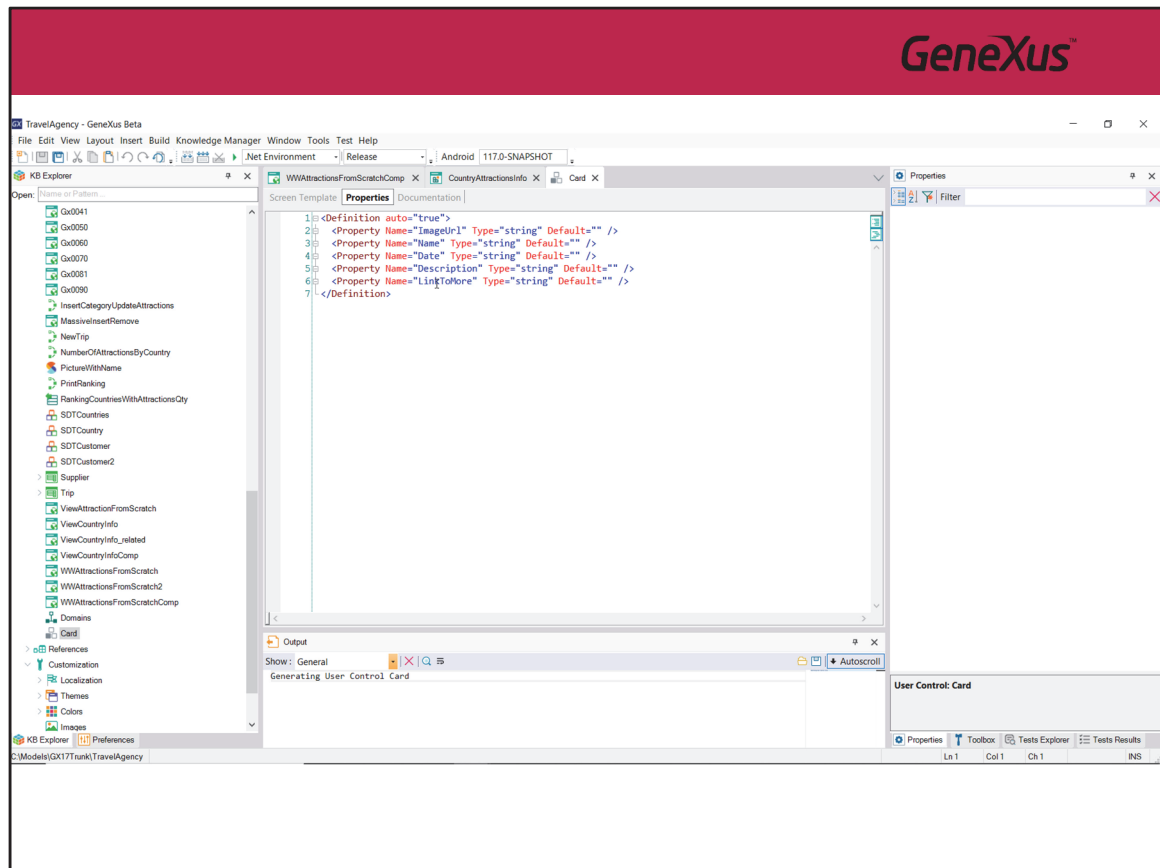
最初に User Control オブジェクトを作成します (名前は Semantic UI と同じにします)。

Semantic UI の HTML をコピーして貼り付けます。

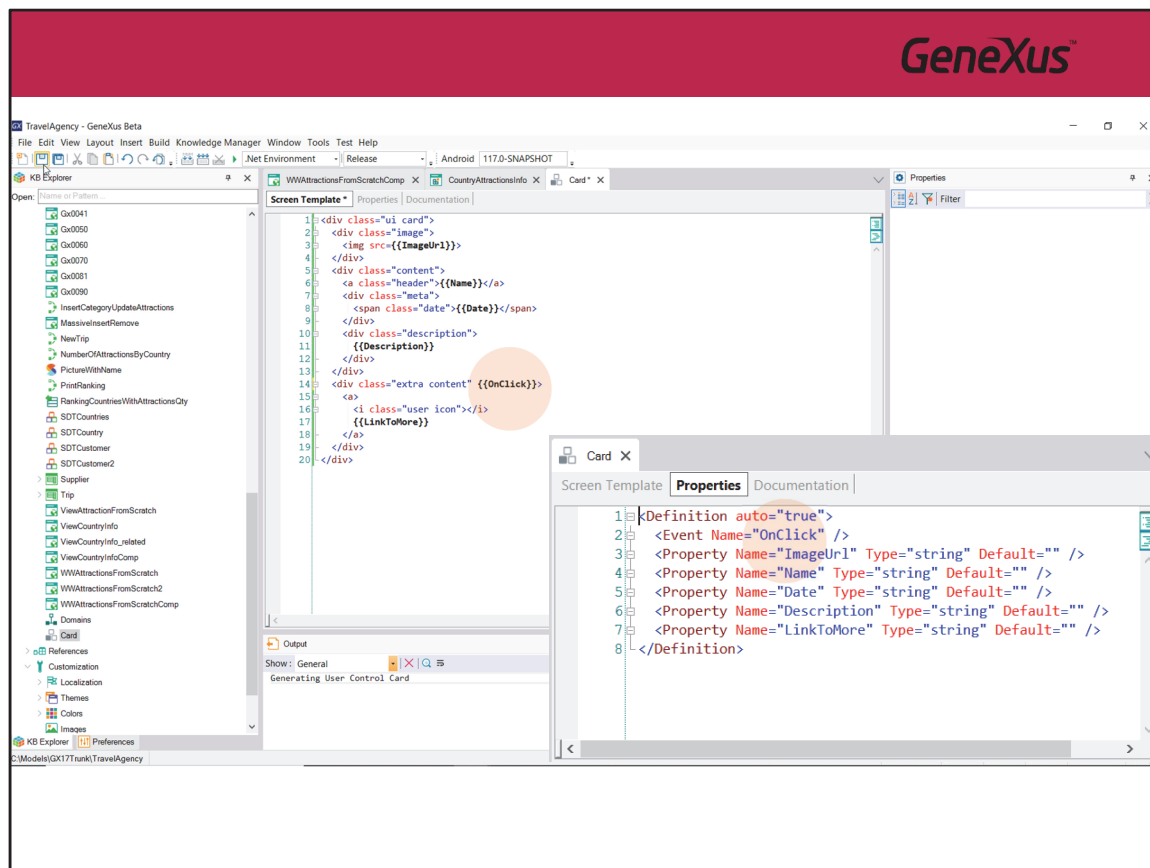


固定データを、SDT のメンバー名のようにユーザーコントロールのプロパティ名に変更します (これは動的に使用するため、つまり指定したデータをデータベースなどからコントロールに動的にロードするためです)。

マスタッシュ構文と呼ばれる構文を使用して、固定データを可変データに変更します。



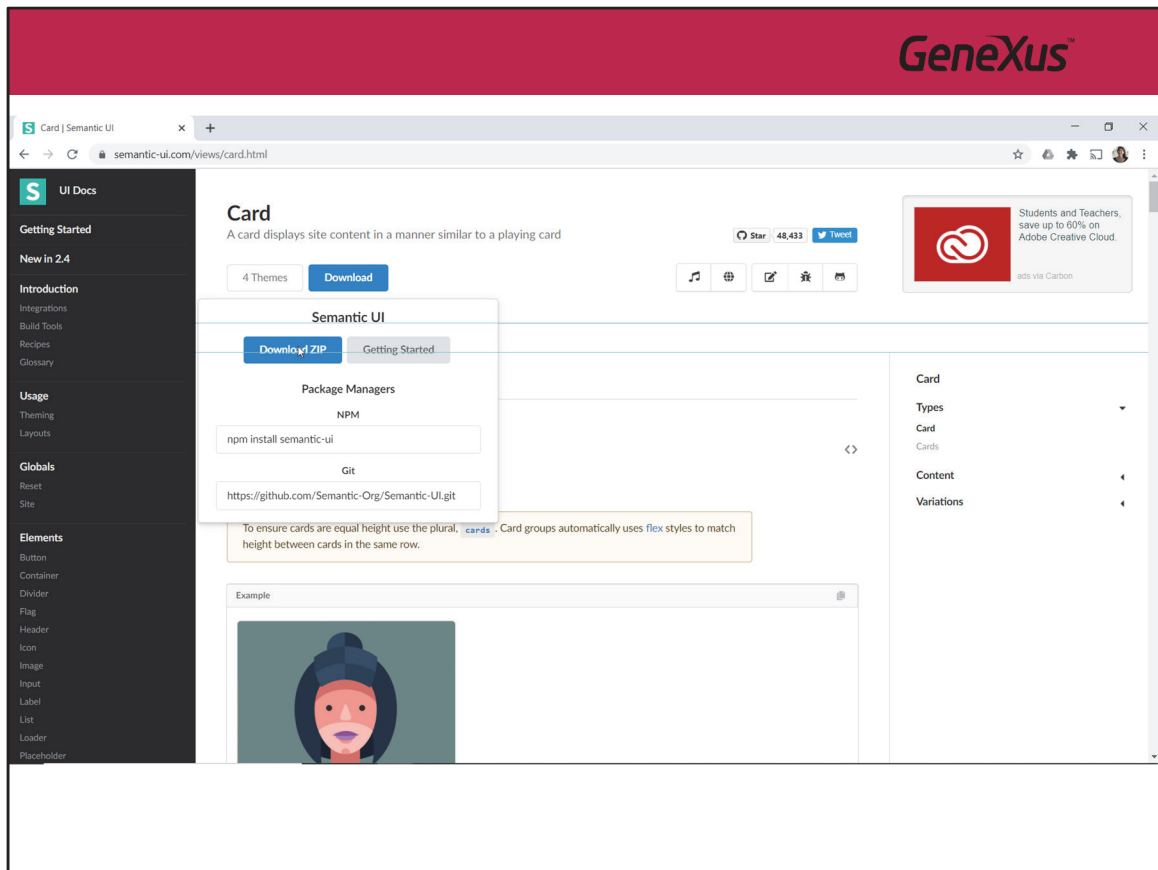
プロパティタブを確認すると、これらの設定が表示されます。



この HTML コンポーネントがクリックされたときに実行するイベントも追加します。

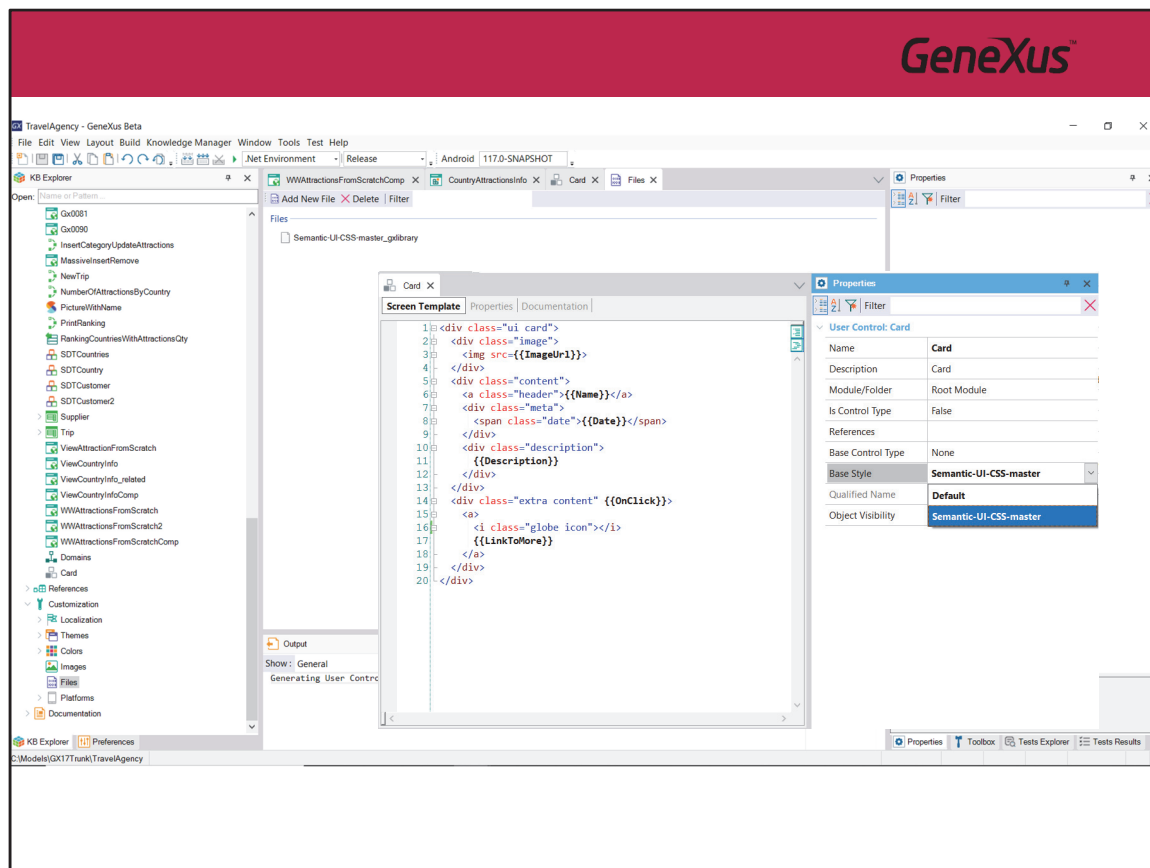
これもここに表示されます。

この方法で、実行時にエレメントがクリックされたときのプログラムを記述できます。



次に、これらの HTML タグのデザインを実装する CSS をダウンロードします。

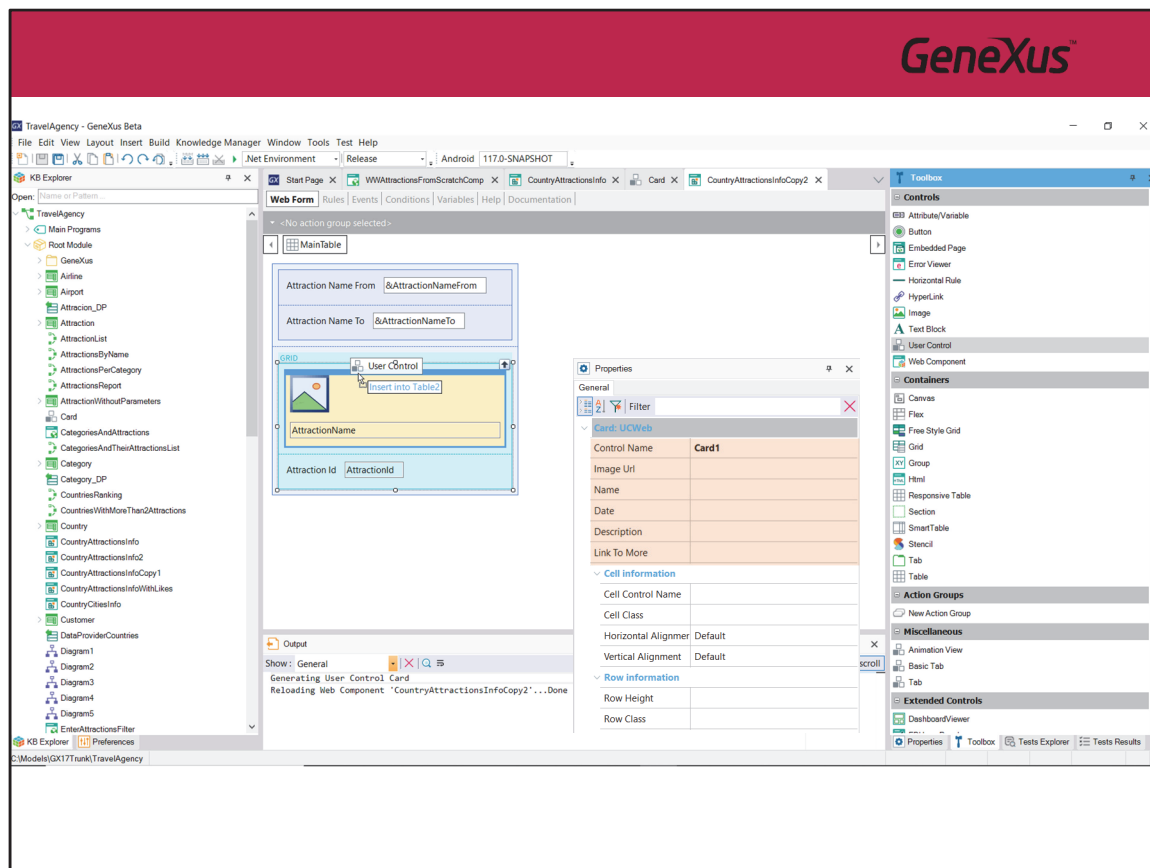
場所はここです。zip ファイルとしてダウンロードします。GeneXus でこの CSS を解釈するために、拡張子を gxllibrary に変更します。



次に、この CSS をファイルとして挿入します。

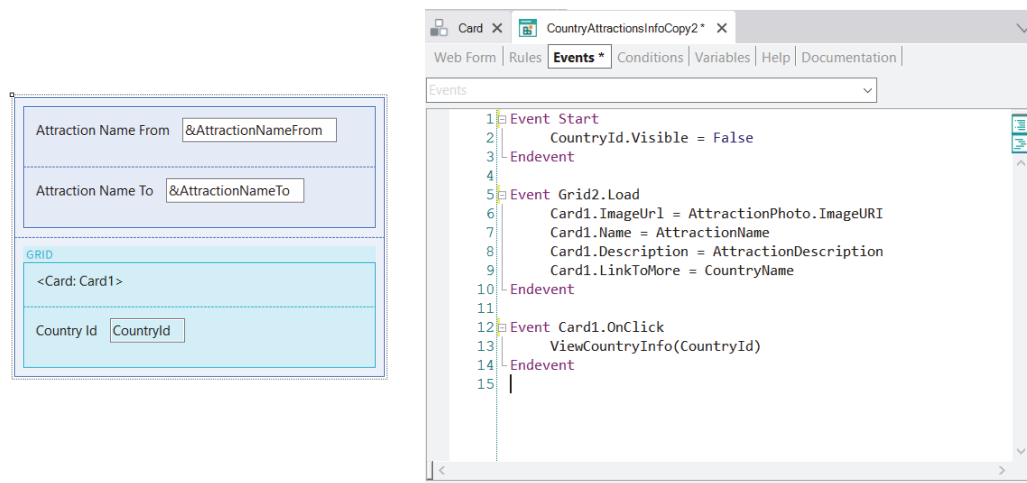
最後に、Card ユーザーコントロールの基本スタイルがここから採用されるようにします ([Base Style] プロパティで今登録した CSS ライブラリを指定します)。

このようにシンプルです。



これまでの操作の結果、ナレッジベースに Card ユーザーコントロールが保存されました。そこで、この Web コンポーネント (CountryAttractionInfo) を別の名前で保存し、グリッドにこの Card ユーザーコントロールを挿入します。

プロパティで、すべての変更内容を確認できます。静的に値を割り当てると、後述のように動的に割り当てられるものがあります。

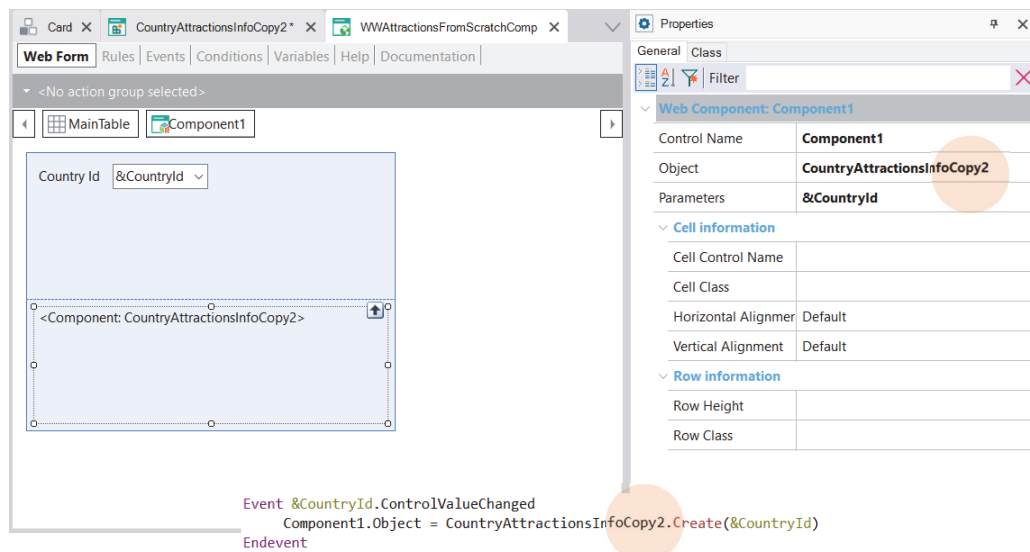


必要のなくなったものはすべて削除します。パラメーターとして送信する CountryId 項目属性を追加します。AttractionId は不要になりました。CountryId は非表示にします。

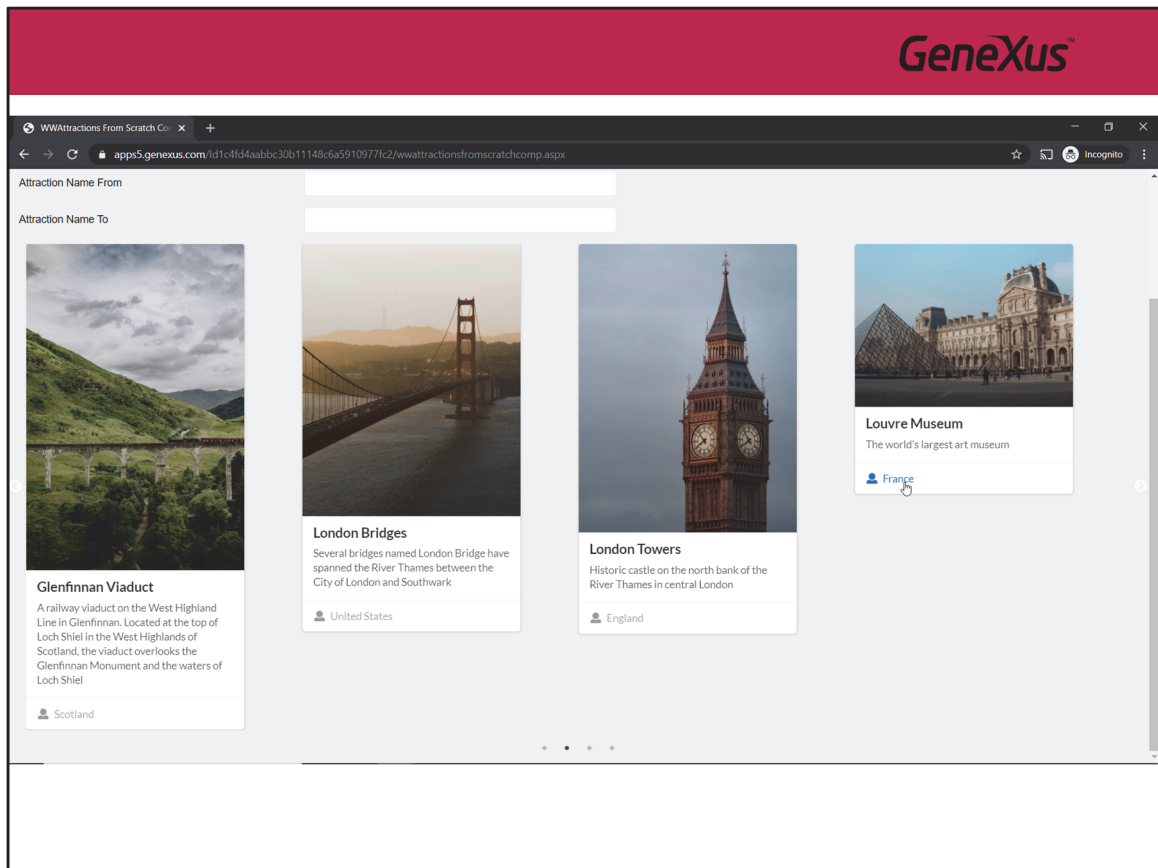
次に、Load イベントでユーザーコントロールに各観光名所の値をロードします。そのため、グリッドの Load イベントのプログラムを記述します。コントロール名 Card1 を入力すると、ユーザーコントロールで以前に見たプロパティがすべて表示されます。

Name プロパティには AttractionName 項目属性の値を割り当てます。ImageUrl プロパティには、カードにロードする画像の URL を指定します。これは AttractionPhoto 項目属性の URL になります。説明には、Attraction トランザクションに、観光名所の説明を含む AttractionDescription 項目属性を追加します。ユーザーコントロールのこのエレメントに、この項目属性値をロードします。

最後に、これをリンクにします。国の名前を示す CountryName 値をロードします。次に、リンクを作成し、CountryName が、国、観光名所、都市の情報を表示するパネルへのリンクになるようにします。AttractionName がクリックされたときに実行する以前のイベントは不要になり、このユーザーコントロールの OnClick イベントのプログラムを記述する必要があります。パラメーターとして CountryId を渡し、以前に定義したパネルを呼び出します。

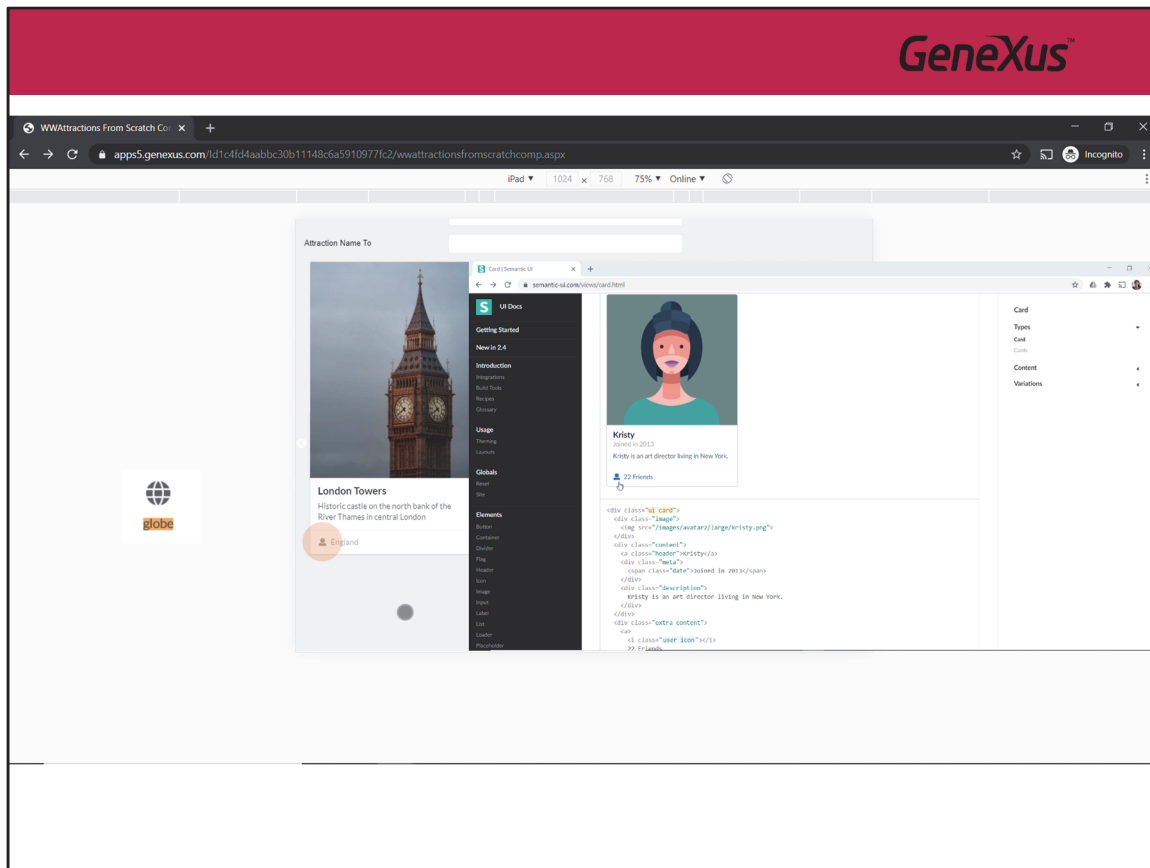


最後に、ここにいくつか変更を加えます。コンポーネントに、作成した Web コンポーネントをロードします。
そして実行します。

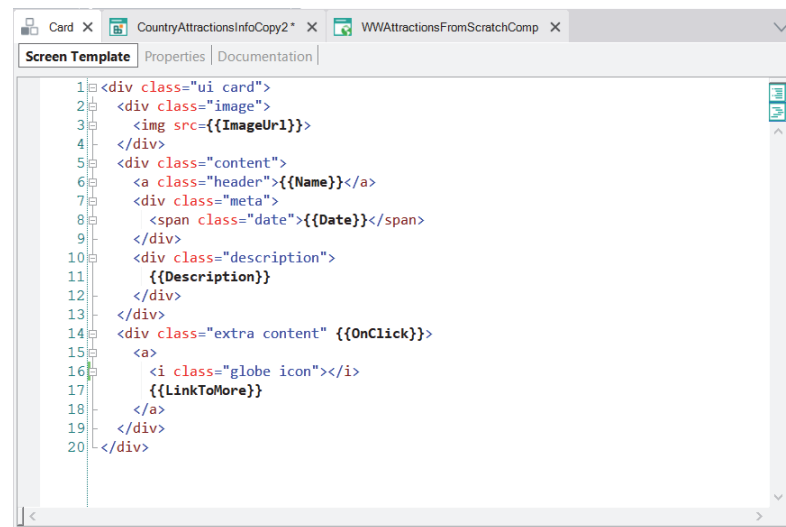


カードと国が表示されているのが確認できます。

ここでは 1 ページに 4 枚のカードが表示されています。これはサイズの設定に従っています。大サイズでは水平グリッドに 4 列が表示され、小サイズでは 2 列、中サイズでは 3 列が表示されます。

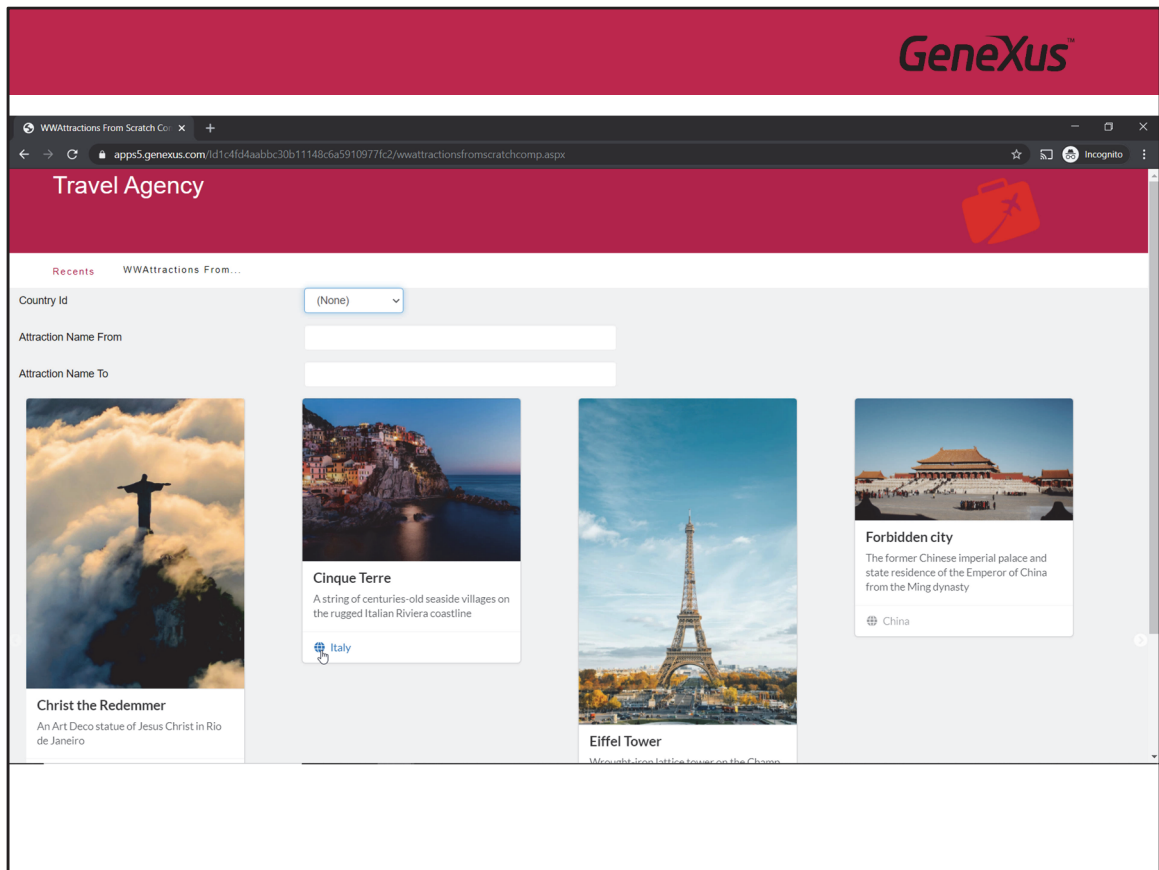


表示されているアイコンが、ユーザーを表すアイコンになっています。この例には国を表すアイコンのほうが適切です。そこで、地球儀のアイコンを使用することにします。



```
1 <div class="ui_card">
2   <div class="image">
3     
4   </div>
5   <div class="content">
6     <a class="header">{{Name}}</a>
7     <div class="meta">
8       <span class="date">{{Date}}</span>
9     </div>
10    <div class="description">
11      {{Description}}
12    </div>
13  </div>
14  <div class="extra_content" {{OnClick}}>
15    <a>
16      <i class="globe icon"></i>
17      {{LinkToMore}}
18    </a>
19  </div>
20 </div>
```

そのためには、クラスを地球儀のアイコン (globe icon) に変更します。Semantic UI ではこのように指定します。



結果を確認します。

GeneXus™

User Control object | Category

wiki.genexus.com/commwiki/servlet/wiki?39356,Category%3AUser+Control+object

GeneXus Community Wiki

MENU PAGE INFO PAGE TOOLS

Login Register

User control object

All

f g+ t in

Recents Search Wiki Home

DESIGN SYSTEMS

Web Master Panel object

Themes

Stencil object

User Control object

Related topics to work with

Properties

Events

Scripts definition and usage

Advanced usages

KB Sample

Patterns

See Also

< User Control object

This documentation is valid for:

[GeneXus 16 Help](#) [GeneXus 17 Help](#)

Defines a specific UI control (in addition to the predefined in the GeneXus toolbox).

Most important benefits

- It provides the possibility to define User Controls in a built-in way into the [Knowledge Base](#).
- Allows you to base its appearance on a style provided by a designer, CSS Framework, etc.
- Generates server-side HTML code, which means power, since it is easier to scale a server than the clients.

User control object sections

A User Control object contains three tabs:

ここでは、外部の CSS ライブラリを伴うユーザーコントロールが容易に使用できることを紹介しました。独自のユーザーコントロールを作成し、同じ方法で HTML を記述し、対応する CSS ライブラリを指定することもできます。

ユーザーコントロールの詳細については、Wiki をご覧ください。



動画	https://www.genexus.com/community-and-support-jp/training?ja
ドキュメント	http://wiki.genexus.jp/
認定資格	training.genexus.com/certifications