



WORKWITHPLUS
FOR NATIVE MOBILE

WorkWithPlus for Native Mobile 7 (SmartDevicesPlus)

インストールガイド

2021 年 12 月 改定



GeneXus Japan Inc.

Copyright © 2021 GeneXus Japan Inc. All rights reserved.

本書には正確な情報を記載するように努めました。ただし、誤植や制作上の誤記がないことを保証するものではありません。なお、本書に記載されている画面はソフトウェアの更新などにより予告なく変更される場合があります。ご了承ください。

本書に記載のその他の製品名および会社名は、各社の商標または登録商標です。GeneXus Japan Inc. は他社製品の性能または使用につきましては一切の責任を負いません。

ジェネクス・ジャパン株式会社

〒141-0031 東京都品川区西五反田 2 丁目 27 番 3 号

<http://www.genexus.jp>



WORKWITHPLUS
FOR NATIVE MOBILE

目次

| | |
|---|----|
| はじめに | 4 |
| 製品名の変更について | 4 |
| システム要件 | 5 |
| アプリケーションのインストール | 6 |
| GeneXus へのインストール | 6 |
| GXserver へのインストール | 8 |
| WorkWithPlus.ProtectionServer のインストール | 10 |
| ライセンスの請求 | 12 |
| 新規ライセンス請求 | 12 |
| 継続/追加ライセンス請求 | 16 |
| ライセンスの取得 | 20 |
| 重要：ライセンスの請求・取得に関する注意事項 | 23 |
| 新規ライセンス請求・取得に関する注意 | 23 |
| 継続/追加ライセンス請求・取得に関する注意 | 24 |
| ライセンスの移行 | 25 |
| 2台のコンピューター間でライセンスを移行する | 26 |
| アプリケーションのアップグレード | 30 |
| ライセンスのアンインストール | 32 |
| アプリケーションのアンインストール | 34 |
| ライセンスの再発行について | 37 |
| エビデンスファイルを提出できる場合 | 37 |
| エビデンスファイルを提出できない場合 | 39 |
| 緊急ライセンスについて | 40 |
| 付録：ライセンス請求・取得チェックリスト | 41 |
| 新規ライセンス請求・取得チェックリスト | 41 |
| 継続ライセンス請求・取得チェックリスト | 42 |



はじめに

本書では、WorkWithPlus for Native Mobile (旧 SmartDevicesPlus) のインストール、ライセンスの請求および登録、ライセンス移行手順について説明しています。また、何らかのトラブルによって、ライセンスを喪失してしまった場合の再発行の手順についても説明しています。

ライセンス請求の前に注文書を弊社宛に郵送して頂く必要があります。また、弊社での注文書の確認前にライセンスの請求を行うと、ライセンスの発行が遅れる場合があります。なお、事前にユーザー登録された担当者以外のライセンスの請求は受け付けておりません。

WorkWithPlus for Native Mobile のライセンスの転売は禁止されております。同一のお客様および組織変更などの場合を除き、ほかのお客様に変更／譲渡することはできません。ライセンスの請求・登録の際には必ず内容を確認し、ライセンスの取り扱いには十分に注意してください。

製品名の変更について

SmartDevicesPlus は 2021 年 4 月にリリースされたバージョン 7 から製品名が「WorkWithPlus for Native Mobile」に名称が変更されました。

バージョン 6 以下の場合、製品名は「SmartDevicesPlus」ですが、当資料では、WorkWithPlus for Native Mobile Ver6 といったように変更後の製品名で記述します。

製品名が変更されたことにより、「WorkWithPlus for Native Mobile」をインストールした GeneXus のライセンスマネージャー上で「SmartDevicesPlus」ライセンスは「WorkWithPlus for Native Mobile」と表示されます。ライセンスの表示名が変わるだけなので、「SmartDevicesPlus」ライセンスと「WorkWithPlus for Native Mobile」ライセンスは同一のライセンスです。つまり、すでに「SmartDevicesPlus」をご利用の方は「WorkWithPlus for Native Mobile」を新規に利用するためのライセンスアップグレードは不要です。

プロテクションサーバーで「SmartDevicesPlus」ライセンスを管理していた方は、プロテクションサーバーがインストールされたマシンに「DVelop.ProtectionServer」をインストールする必要がありました。

「DVelop.ProtectionServer」も製品名が「WorkWithPlus.ProtectionServer」と変更されました。

WorkWithPlus.ProtectionServer_1.6 以上をインストールすることで、プロテクションサーバーのライセンスマネージャーに「WorkWithPlus for Native Mobile」ライセンスが表示されます。



システム要件

WorkWithPlus for Native Mobile を実行するには、次のソフトウェアが必要です。

- GeneXus 17（WorkWithPlus for Native Mobile 7U0 現在）
使用する GeneXus の要件を下記 wiki にてご確認ください。
wiki : <http://wiki.genexus.jp/hwikibypageid.aspx?30900>
- iOS、Xcode または Android
使用する GeneXus の「スマートデバイス」の要件をご確認ください。
wiki : <http://wiki.genexus.jp/hwikibypageid.aspx?30900>

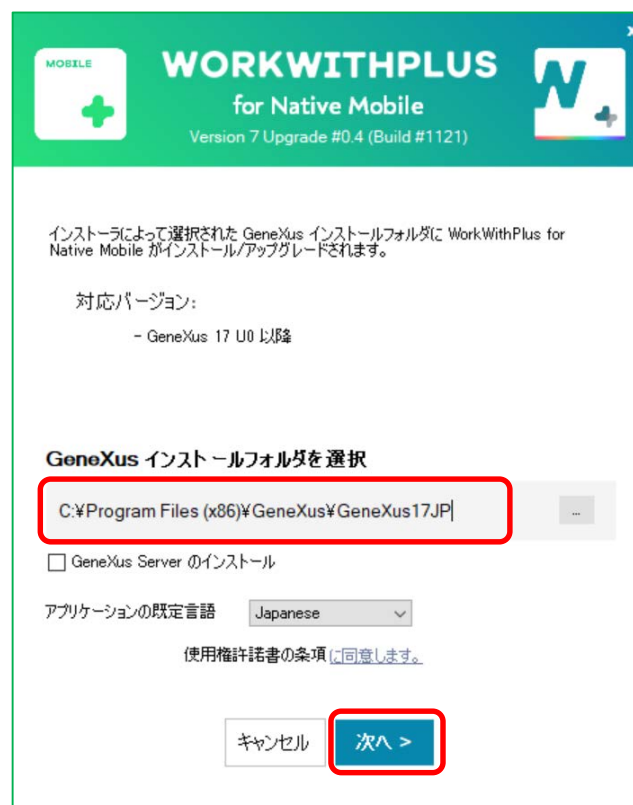
アプリケーションのインストール

このセクションでは、WorkWithPlus for Native Mobile のインストール手順について説明します。

WorkWithPlus for Native Mobile を適用したナレッジベースを Gxserver に送信するには Gxserver に WorkWithPlus for Native Mobile をインストールする必要があります。

GeneXus へのインストール

1. GeneXus Japan Web ページから WorkWithPlus for Native Mobile のアプリケーションをダウンロードします。<https://www.genexus.jp/community-and-support-jp/downloads02>
2. ダウンロードした zip ファイルを解凍します。
3. 「WWP_NativeMobile_v7u0.n.exe」をダブルクリックして、インストーラを起動すると次の画面が表示されます。
4. GeneXus インストールフォルダ（例：C:\Program Files (x86)\GeneXus\GeneXus17JP）を入力して、「次へ」をクリックします。





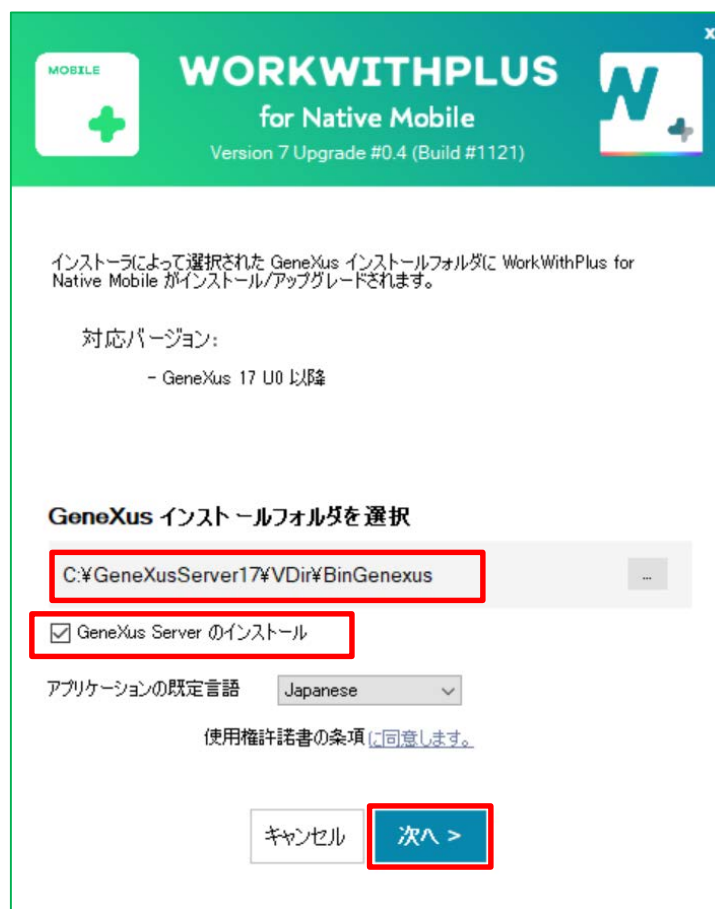
5. 次の画面が表示されればインストールが完了です。



6. GeneXus のツールバー→「WorkWithPlus」→「for Native Mobile」→「WorkWithPlus for Native Mobile について」をクリックすると WorkWithPlus for Native Mobile のバージョンが表示されますので、正しくインストールされたか確認できます。

GXserver へのインストール

1. GeneXus Japan Web ページから WorkWithPlus for Native Mobile のアプリケーションをダウンロードします。<https://www.genexus.jp/community-and-support-jp/downloads02>
2. ダウンロードした zip ファイルを解凍します。
3. 「WWP_NativeMobile_v7u0.n.exe」をダブルクリックして、インストーラを起動すると次の画面が表示されます。



4. 「GXserver インストールフォルダ\VDI\Bin\Genexus (例: C:\GeneXusServer17\VDI\Bin\Genexus)」を入力し、「GeneXus Server のインストール」のチェックボックスにチェックを入れて、「次へ」をクリックします。



5. 次の画面が表示されればインストールは完了です。

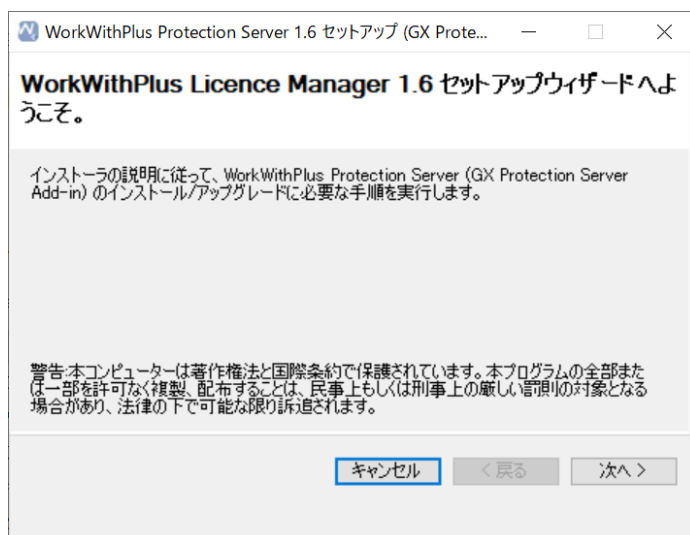


6. IIS にて GXserver のアプリケーションプールを再起動してください。再起動後、GXserver の Web コンソールのダッシュボードにて、「設定」→「ユーザーコントロール」で WorkWithPlus for Native Mobile がインストールされているかを確認できます。

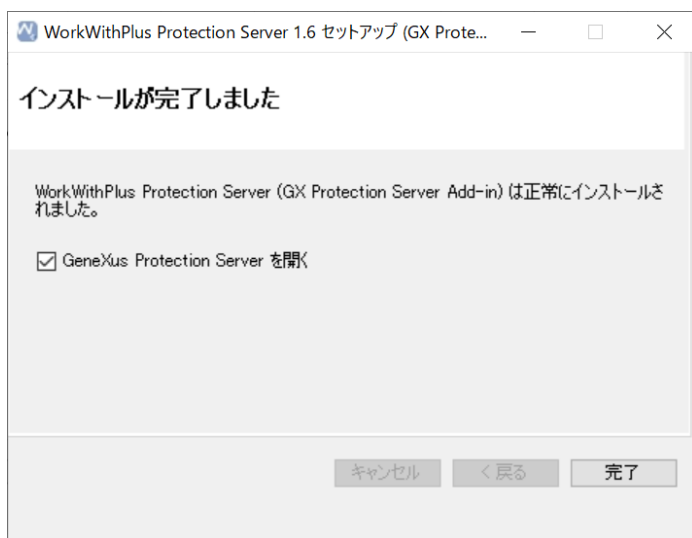
WorkWithPlus.ProtectionServer のインストール

Protection Server をお使いの場合、次の手順に従って Protection Server がインストールされているコンピューターまたはサーバーに「WorkWithPlus.ProtectionServer.exe」をインストールする必要があります。

1. GeneXus Japan Web ページから「WorkWithPlus.ProtectionServer.exe」をダウンロードします。
<https://www.genexus.jp/community-and-support-jp/downloads02>
2. Protection Server がインストールされているマシンで「WorkWithPlus.ProtectionServer.exe」をダブルクリックします。次のような画面が表示されます。



3. 「次へ」をクリックします。次のようなインストール完了画面が表示されます。

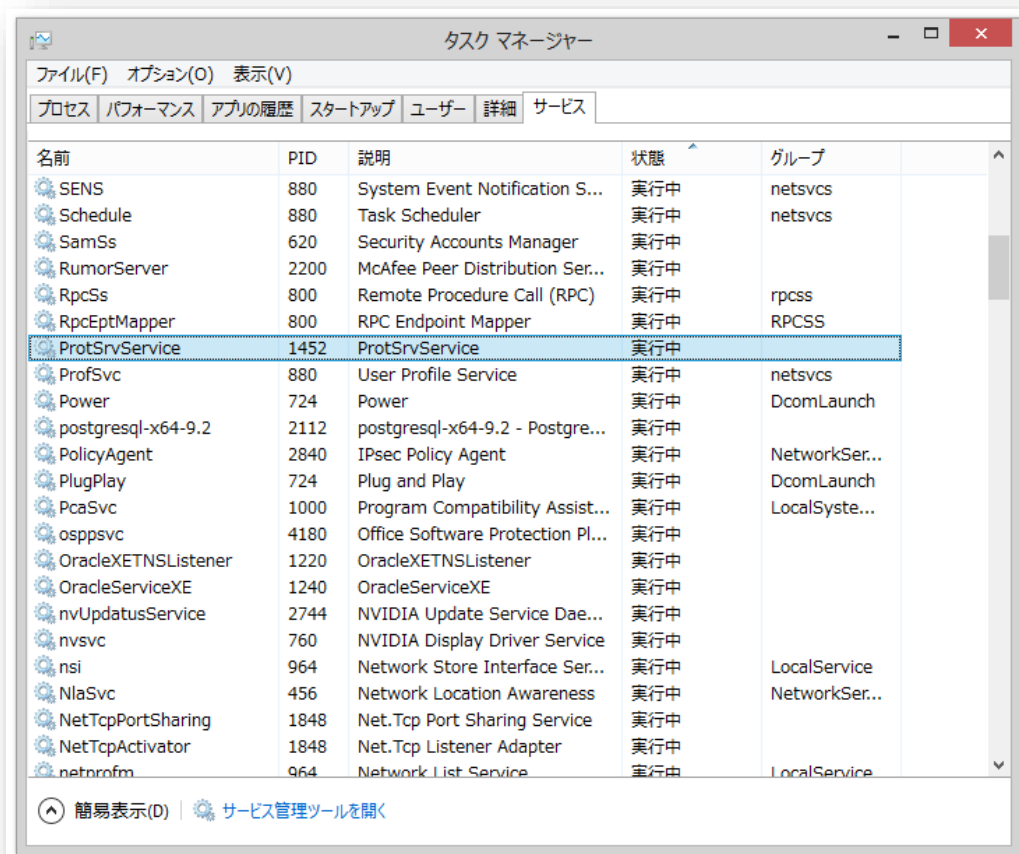


4. 「完了」をクリックすると、GeneXus Protection Server が起動します。

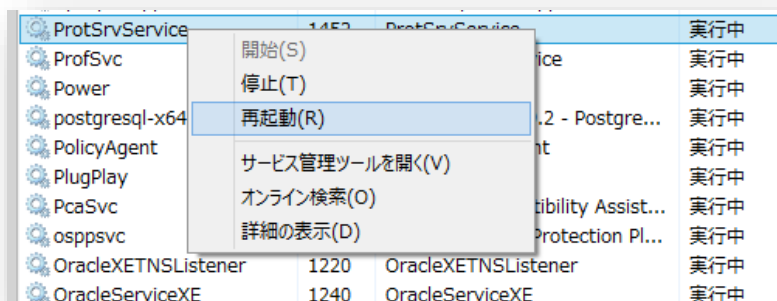


WORKWITHPLUS
FOR NATIVE MOBILE

5. この段階では、GeneXus Protection Server の「製品」に WorkWithPlus for Native Mobile がリストされていないため、GeneXus Protection Server を終了します。「タスクマネージャー」を起動し、「サービス」タブをクリックします。次のような画面が表示されます。



6. 「ProtSrvService」を右クリックし、コンテキストメニューから「再起動」をクリックします。

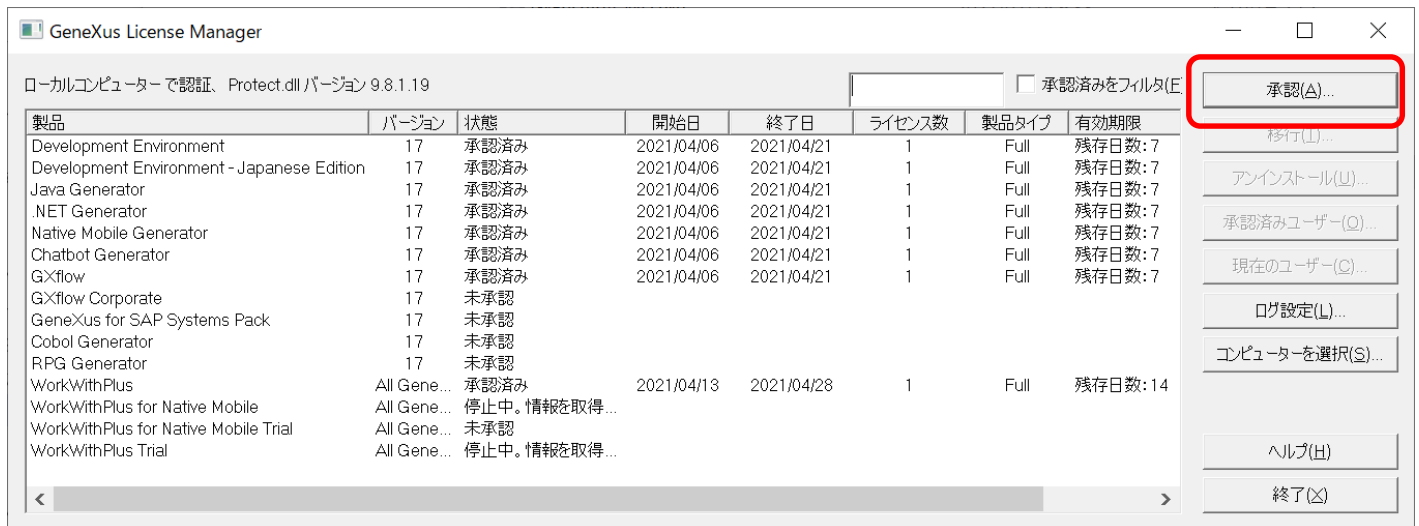


7. GeneXus Protection Server の「製品」に「WorkWithPlus for Native Mobile」がリストされていることを確認します。

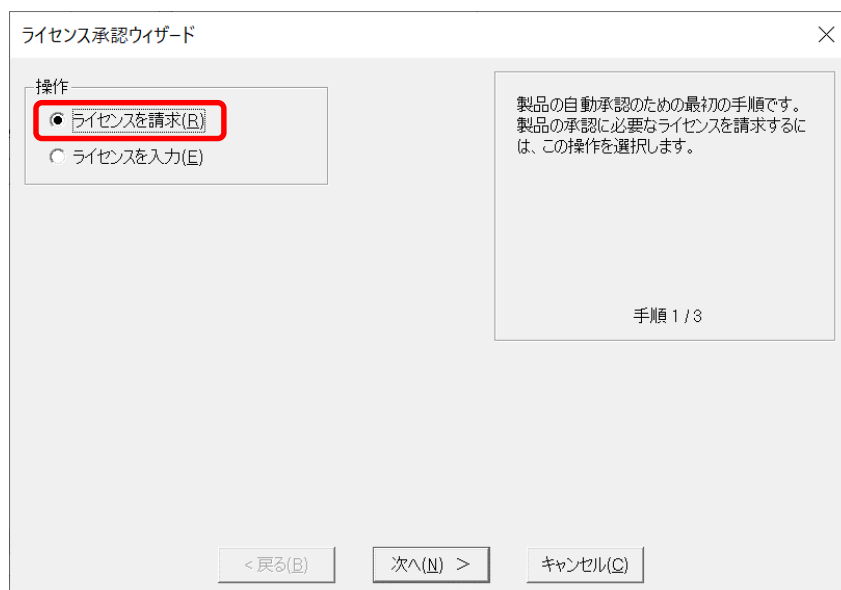
ライセンスの請求

新規ライセンス請求

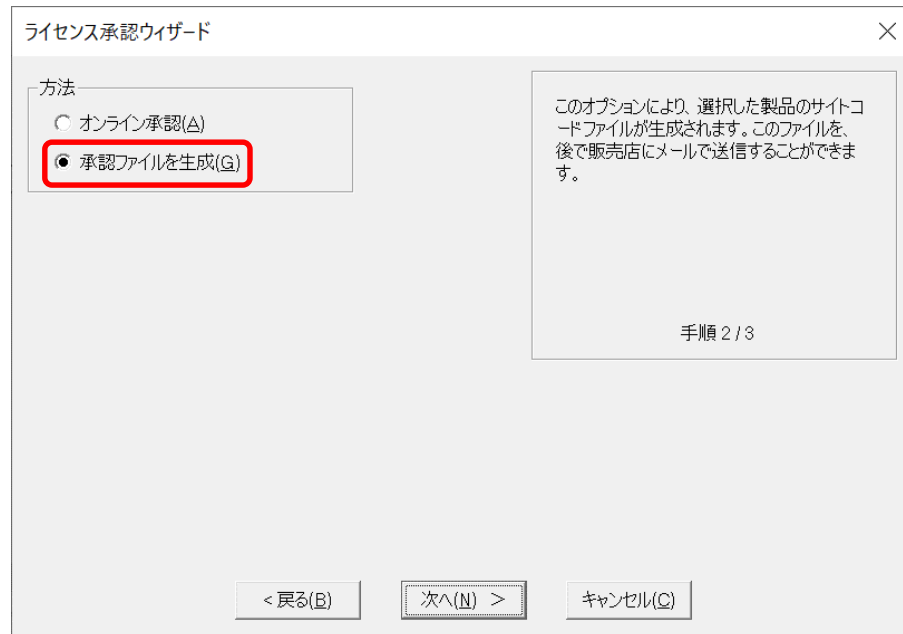
1. GeneXus 17 Japanese Edition のプログラムグループから「GeneXus 17 License Manager」アプリケーション、または GeneXus Protection Server Japanese Edition のプログラムグループから「GeneXus License Manager」を「管理者として実行」すると、次のような画面が表示されます



2. 「承認」ボタンをクリックします。ライセンスの請求または入力オプションが表示されます。
3. 「ライセンスを請求」を選択してから「次へ」ボタンをクリックします。

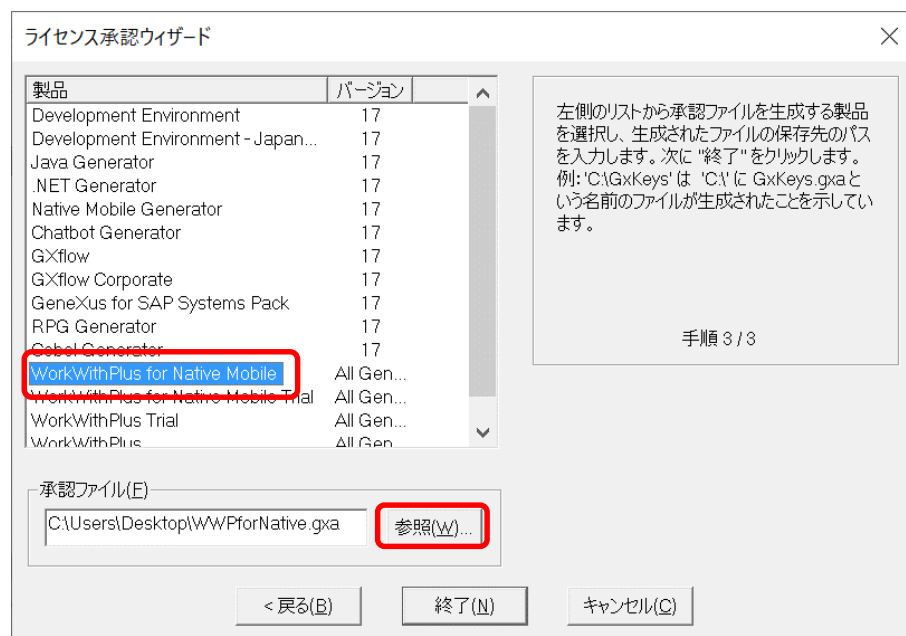


次のようなライセンス請求方法の選択画面が表示されます。



4. 「承認ファイルを生成」を選択してから「次へ」ボタンをクリックします。

ライセンスを請求する製品の選択画面が表示されます。

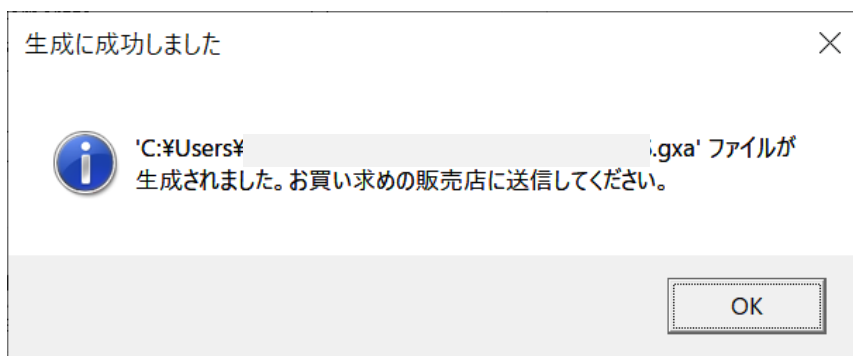


5. 「製品」リストから「WorkWithPlus for Native Mobile」を選択してから、「終了」ボタンをクリックします。

6. 「.gxa」という名前のファイルが生成されます。このファイルの保存先を変更する場合には、「参照」ボタンをクリックしてから、任意の場所を指定します。このときファイル名を次のように指定してください。

「WWPforNative_XXXX.gxa」：「XXXX」には注文書に記載されているライセンス番号を入力してください。（レンタル・eラーニング・ライセンス評価の際は、ライセンス番号の記載は不要です。）

「.gxa」ファイルが生成されたことを示す、次のようなダイアログが表示されます。



7. 「OK」ボタンをクリックします。保存先を変更していない場合、GeneXus のプログラムと同じ場所に「.gxa」ファイルが保存されます。
8. お使いのメールアプリケーションで新規メールを作成し、上記の手順で生成した「.gxa」ファイルを keystmaster@genexus.jp に送信します。

重要： GeneXus パートナーから WorkWithPlus for Native Mobile を購入されたお客様の場合、「.gxa」ファイルをパートナー宛に送信し、パートナーからライセンスキーを受領してください。受領したライセンスキーを取り込む方法については、後述の「[ライセンスの取得](#)」(P20) を参照してください。

これで WorkWithPlus for Native Mobile のライセンス請求は完了です。ライセンスキー ファイルを登録する方法については、後述の「[ライセンスの取得](#)」(P20) を参照してください。

重要： ライセンスの発行は DVelop 社（ウルグアイ）で行うため、時差の都合上、最短で請求日の翌営業日となります。日本時間の金曜日に請求された場合には、翌月曜日のお渡しとなります。ライセンスの請求は日程に余裕を持って行ってください。

ライセンス請求受付時間

土日祝日・月末日・年末年始を除く 9:00～16:00

時間外でのご請求は翌営業日の対応となりますので、予めご了承ください。



WORKWITHPLUS
FOR NATIVE MOBILE

補足：過去の「WorkWithPlus for Native Mobile(旧製品名：SmartDevicesPlus)」では、グラフの描画に NUCLiOS という外部モジュールを利用しており、ライセンスが別途必要だったため、NUCLiOS のインストール及びライセンスの登録をお願いしていましたが、WorkWithPlus for Native Mobile Ver6 から NUCLiOS のインストールとライセンスの登録が不要になりました。

継続/追加ライセンス請求

このセクションでは、WorkWithPlus for Native Mobile のライセンスの有効日数が残っている状態で、有効日数を延長（ライセンスを継続）したり、ライセンスの本数を追加する方法について説明します。

ライセンスの取り込み時に、継続ライセンスの場合は注意が必要です。GeneXus の継続ライセンスとは異なり、請求した継続ライセンスをそのまま取り込むのではなく、新しいライセンスを取り込む直前に古いライセンスをアンインストールする必要があります。

WorkWithPlus for Native Mobile では、ライセンスの終了日が変更される場合には、下図のようにこれまで使用していたライセンスをアンインストールしてから新しいライセンスを取り込む必要があります。また、緊急ライセンスを使用している場合も同様に、新しく発行された正規ライセンスを取り込む直前に緊急ライセンスをアンインストールする必要があります。

※画像内の SDP は WorkWithPlus for Native Mobile と置き換えてお読みください。

前提条件：ライセンスの終了日に変更がある

ケース 1



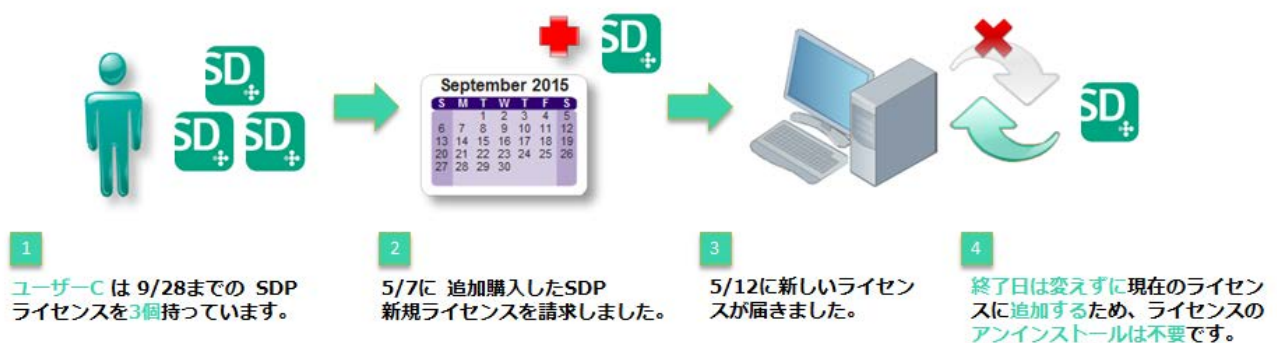
ケース 2



これとは逆に、ライセンスの有効日数が残っている状態で WorkWithPlus for Native Mobile を追加購入し、ほかの WorkWithPlus for Native Mobile のライセンスの終了日に合わせてライセンスが発行された場合（ライセンスの終了日に変更がない場合）には、下図のとおり、これまで使用していたほかのライセンスのアンインストールは不要となります。

前提条件：ライセンスの終了日に変更がない

ケース 3

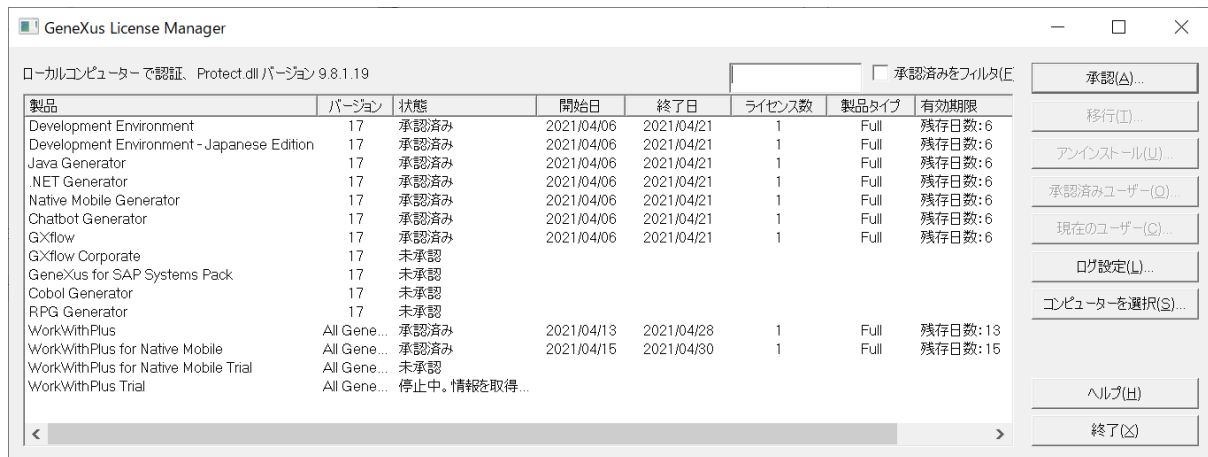


重要： GeneXus License Manager の「状態」が「期限切れ」（残存日数が「0」）になると、ライセンス失効により WorkWithPlus for Native Mobile を使用できなくなります。ライセンスの期限切れを防ぐため、ライセンスの継続請求は 5 営業日前までにお願いします。ライセンスを失効した場合、新規にライセンスを請求しなおす必要があります。

また、ライセンス失効までの残存日数が「1日」の状態で請求する際には、ライセンスをアンインストールしてからライセンス請求する必要があります。これはウルグアイとの時差の都合により「1日」残されていた日数が消化され、「状態」が「期限切れ」となり、取り込みができなくなるためです。

次の手順にしたがって、継続ライセンスを請求します。

1. GeneXus 17 Japanese Edition のプログラムグループから「GeneXus 17 License Manager」アプリケーション、または GeneXus Protection Server Japanese Edition のプログラムグループから「GeneXus License Manager」を「管理者として実行」すると、次のような画面が表示されます。



2. 「GeneXus License Manager」の起動時の画面（上図を参照）のスクリーンショットを撮り、保存します。
スクリーンショットには「製品」、「バージョン」、「状態」、「開始日」、「終了日」、「ライセンス数」、および「有効期限」の「残存日数」の内容が表示されている必要があります。
3. 「[新規ライセンス請求](#)」(P12) のセクションの手順 2～7 にしたがいます。
4. メールアプリケーションで新規メールを作成し、以下のファイルと情報を GeneXus パートナーまたは keystmaster@genexus.jp に送信します。
 - 「GeneXus License Manager」の起動画面のスクリーンショット
 - 「Windows」フォルダにある「GxProt.log」ファイル
 - 上記の手順で作成した「.gxa」ファイル
 - 注文書に記載されているライセンス番号

以上で継続ライセンス請求は完了です。

ライセンスキーは、上記のファイルを送信したメールアドレスに送信されます。ライセンスを有効にする方法については、後述の「[ライセンスの取得](#)」(P20) を参照してください。



WORKWITHPLUS
FOR NATIVE MOBILE

重要：ライセンスの発行は DVelop 社（ウルグアイ）で行うため、時差の都合上、最短で請求日の翌営業日となります。日本時間の金曜日に請求された場合には、翌月曜日のお渡しとなります。ライセンスの請求は日程に余裕を持って行ってください。

ライセンス請求受付時間

土日祝日・月末日・年末年始を除く 9:00～16:00

時間外でのご請求は翌営業日の対応となりますので、予めご了承ください。

ライセンスの取得

発行されたライセンスキーは、ユーザー登録済みのメールアドレスに送信されます。添付のファイルを開いて、ライセンスを請求したコンピュータにデータを取り込むことでライセンスを登録することができます。

このライセンスファイルを開くと、「**GeneXus License Manager**」が起動して自動的にライセンスキーを取り込み、取り込み結果が画面に表示されます。

ここでは、ライセンスファイルの取り込み手順を説明します。

重要： 継続ライセンスの場合、新しいライセンスを取り込む直前に、古いライセンスをアンインストールする必要があります。ライセンスのアンインストール方法については、後述の「[ライセンスのアンインストール](#)」(P32)を参照してください。

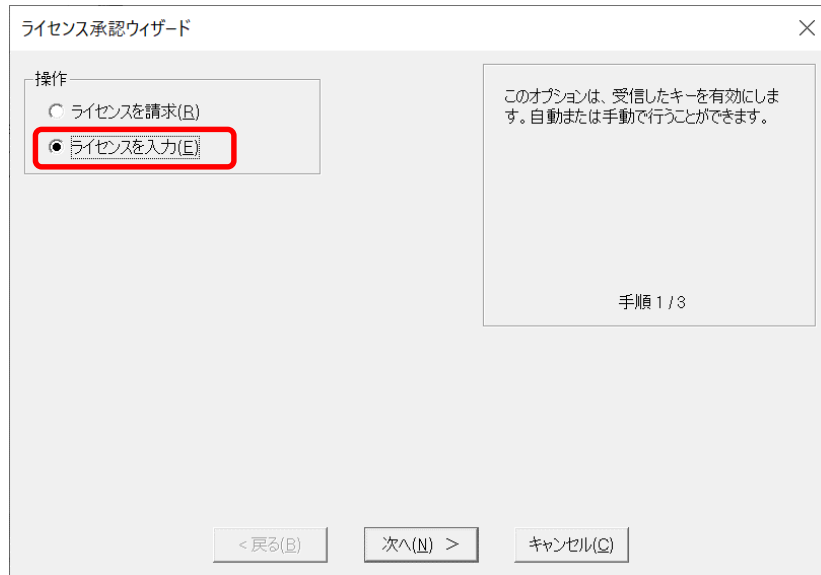
1. メールに添付されたライセンスファイル（.gxa ファイル）を、ライセンスを請求したコンピュータにコピーします。
2. GeneXus 17 Japanese Edition のプログラムグループから「GeneXus 17 License Manager」アプリケーション、または GeneXus Protection Server Japanese Edition のプログラムグループから「GeneXus License Manager」を「管理者として実行」すると、次のような画面が表示されます。



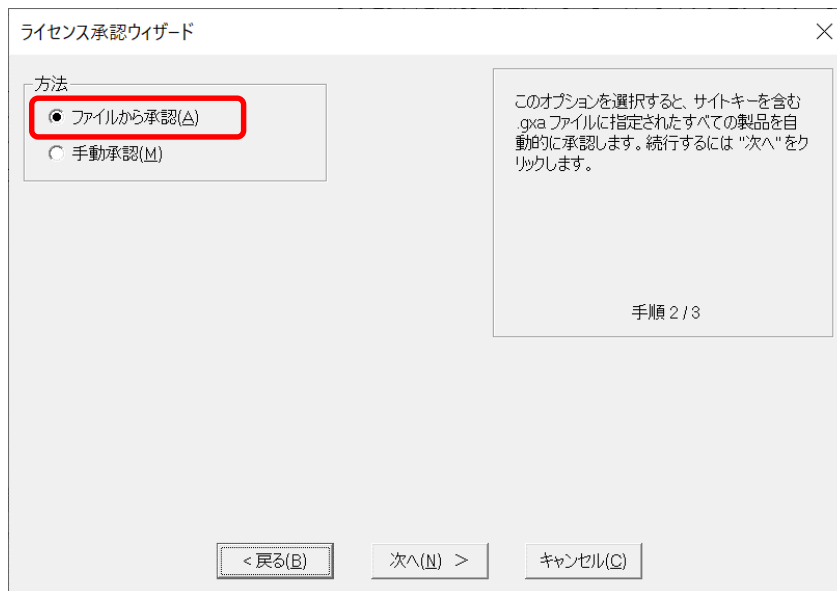
「承認」ボタンをクリックします。

次のような取り込み画面が表示されます。

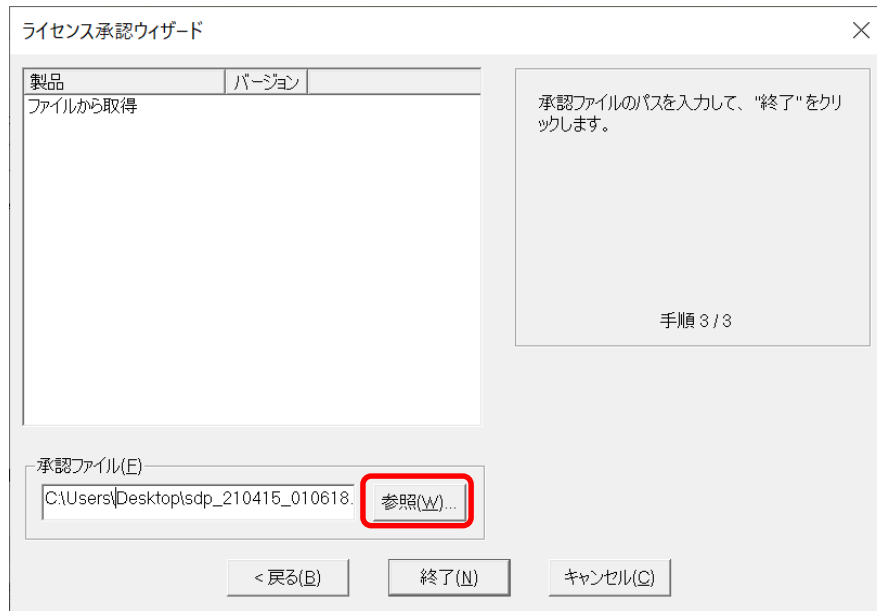
3. 「ライセンスを入力」を選択してから「次へ」ボタンをクリックします。



4. 「ファイルから承認」を選択して「次へ」ボタンをクリックします。



次のようなライセンスファイルの選択画面が表示されます。



5. 「参照」ボタンをクリックして、手順 1 でコピーしたファイルを選択し、「終了」ボタンをクリックします。
これでライセンスの取得（登録）は完了です。

重要：ライセンスの請求・取得に関する注意事項

このセクションでは、新規および継続ライセンス請求・取得の際の制限ならびに注意点について記載しています。円滑にライセンスが発行されるよう、ここでの記載内容をご確認のうえ、新規および継続ライセンスの請求・取得を行ってください。

新規ライセンス請求・取得に関する注意

新規ライセンス請求・取得の際には、必ず以下の記載内容をご確認ください。

1. ライセンスの発行はウルグアイの DVelop 社で行うため、時差の都合上、最短で請求日の翌営業日となります。また、ライセンスの請求受付時間は次のとおりです：

土日祝日・月末日・年末年始を除く 9:00～16:00

2. GeneXus License Manager 上に「**WorkWithPlus for Native Mobile Trial**」という製品名が表示される場合がありますが、日本では取り扱っておりません。WorkWithPlus for Native Mobile のライセンスを請求する場合、必ず「**WorkWithPlus for Native Mobile**」を選択してください。
3. GeneXus など他の製品と同時にライセンスを請求する場合であっても、製品ごとに個別にライセンス請求ファイルを作成する必要があります。WorkWithPlus for Native Mobile 以外の製品のライセンス請求については、該当製品のインストールガイドを参照してください。
4. GeneXus パートナーから WorkWithPlus for Native Mobile を購入されている場合、.gxa ファイルをパートナー宛に送信してください。このとき、.gxa ファイルの名称は次のように指定してください：

「WWPforNative_XXXX.gxa」：「XXXX」には注文書に記載されているライセンス番号を入力してください。

参考：「新規ライセンス請求・取得」を行う際は、巻末の「[付録：ライセンス請求・取得チェックリスト](#)」(P41) の「[新規ライセンス請求・取得チェックリスト](#)」(P41) に記載されている内容をご確認ください。記載されているチェック項目に 1 つでも当てはまらない項目がある場合（オプションを除く）、正しくライセンスが発行されない、または取り込めない可能性があります。

継続/追加ライセンス請求・取得に関する注意

継続ライセンス請求・取得の際には、必ず以下の記載内容をご確認ください。

1. ライセンスの発行はウルグアイの DVelop 社で行うため、時差の都合上、最短で請求日の翌営業日となります。また、ライセンスの請求受付時間は次のとおりです：

土日祝日・月末日・年末年始を除く 9:00～16:00

2. GeneXus License Manager の「状態」が「期限切れ」(残存日数が「0」)になると、ライセンス失効により WorkWithPlus for Native Mobile を使用できなくなります。

ライセンスの期限切れを防ぐため、ライセンスの継続請求は 5 営業日前までにお願いします。

3. ライセンスが既に期限切れの場合、新規にライセンスを請求しなおす必要があります。

また、ライセンス失効までの残存日数が「1 日」の状態では、ライセンスをアンインストールしてからライセンスを請求してください。

4. GeneXus など他の製品と同時にライセンスを請求する場合であっても、製品ごとに個別にライセンス請求ファイルを作成する必要があります。WorkWithPlus for Native Mobile 以外の製品のライセンス請求については、該当製品のインストールガイドを参照してください。

5. GeneXus License Manager 上に「**WorkWithPlus for Native Mobile Trial**」という製品名が表示される場合がありますが、日本では取り扱っておりません。WorkWithPlus for Native Mobile のライセンスを請求する場合、必ず「**WorkWithPlus for Native Mobile**」を選択してください。

6. 継続ライセンス請求の場合、次のファイルと情報を GeneXus パートナーまたは keysmaster@genexus.jp までお送りください。

- 「GeneXus License Manager」の起動画面のスクリーンショット
- 「Windows」フォルダにある「GxProt.log」ファイル
- 「継続ライセンス請求」の手順 3 で作成した「.gxa」ファイル
- 注文書に記載されているライセンス番号

7. 継続ライセンスの場合、新しいライセンスを取り込む直前に、古いライセンスをアンインストールする必要があります。ライセンスのアンインストール方法については、後述の「ライセンスのアンインストール」を参照してください。

参考：「継続ライセンス請求・取得」を行う際は、巻末の「[付録：ライセンス請求・取得チェックリスト](#)」(P41) の「[継続ライセンス請求・取得チェックリスト](#)」(P42)に記載されている内容をご確認ください。記載されているチェック項目に 1 つでも当てはまらない項目がある場合（オプションを除く）、正しくライセンスが発行されない、または取り込めない可能性があります。

ライセンスの移行

重要 1 : ターゲットマシンで移行ファイル(.trf)を作成後、ソースマシンでライセンスを取り込む前に再度移行ファイルを作成しようとすると、警告画面が表示されます。同じ製品区分に対して、「移行ファイルの作成」を複数回実行した場合、最後に作成したファイルが正になります。最後に作成された移行ファイル以外の移行ファイルを使用して、ソースマシンで「**ライセンス書き出し**」処理が実行された場合、書き出されたライセンスは行き場を失い、消失してしまいます。誤ってライセンスを消失してしまった場合については、「ライセンスの再発行」(P37)を参照してください。

重要 2 : 1 つの gxa ファイルで複数本の WorkWithPlus for Native Mobile ライセンスを「新規」で発行した場合、ライセンスの「継続/追加」を行う際に、「新規」で発行した本数が 1 つの端末になければいけません。例えば、WorkWithPlus for Web ライセンスを 10 本新規に発行し、そのうち 1 本を他の端末に移行しました。

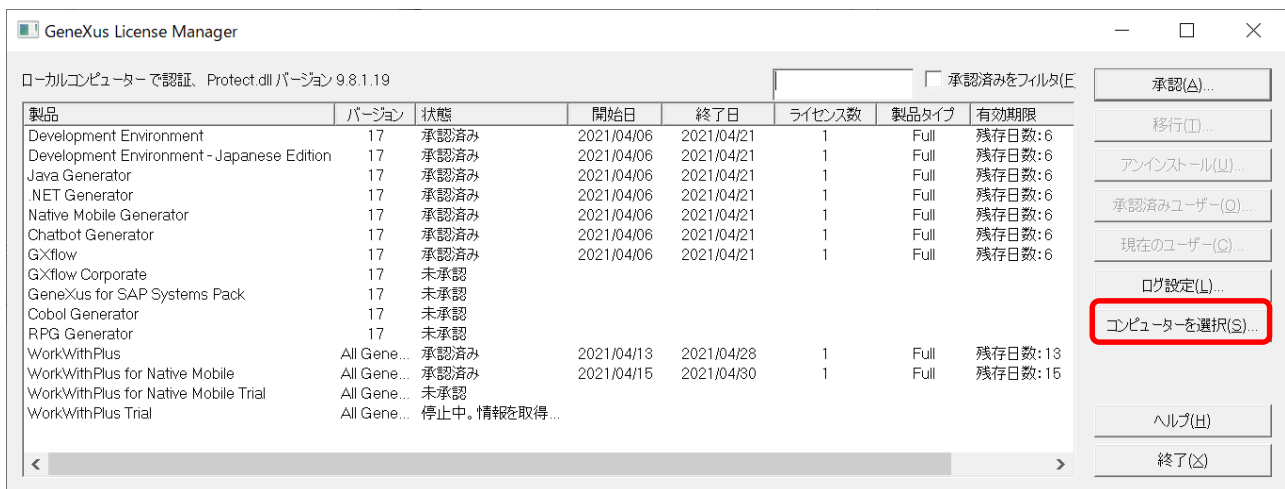
端末 A : 9 本
端末 B : 1 本

「継続/追加」を行う際には、ライセンスの移行を行って 1 つの端末にライセンスが 10 本ある必要があります。GeneXus ライセンスは 9 本と 1 本のまま「継続/追加」を行うことができますが、WorkWithPlus for Native Mobile ライセンスは 1 つの端末に 1 本まとめる必要があります。

2 台のコンピューター間でライセンスを移行する

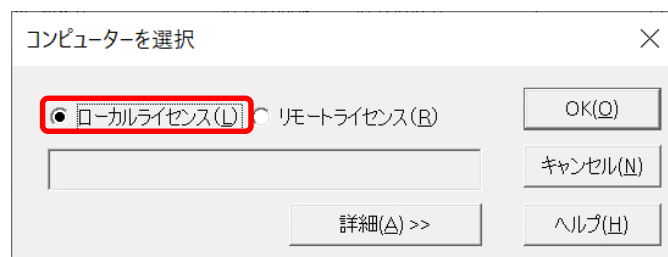
ここでは、2 台のコンピューター間で 1 つ以上のライセンスを移行する方法について説明します。この場合、はじめにライセンスの移行先のコンピューター（ターゲットマシン）でライセンス情報の登録用ファイルを作成（移行ファイルの作成）し、次にライセンスがインストールされているコンピューター（ソースマシン）でライセンス情報を書き出し（ライセンス書き出し）、最後にターゲットマシンでライセンスを読み込む（ライセンス取り込み）操作を実行する必要があります。

1. ターゲットマシン（ライセンスの移行先）の GeneXus 17 Japanese Edition のプログラムグループから「GeneXus 17 License Manager」アプリケーション、または GeneXus Protection Server Japanese Edition のプログラムグループから「GeneXus License Manager」を「管理者として実行」すると、次のような画面が表示されます。

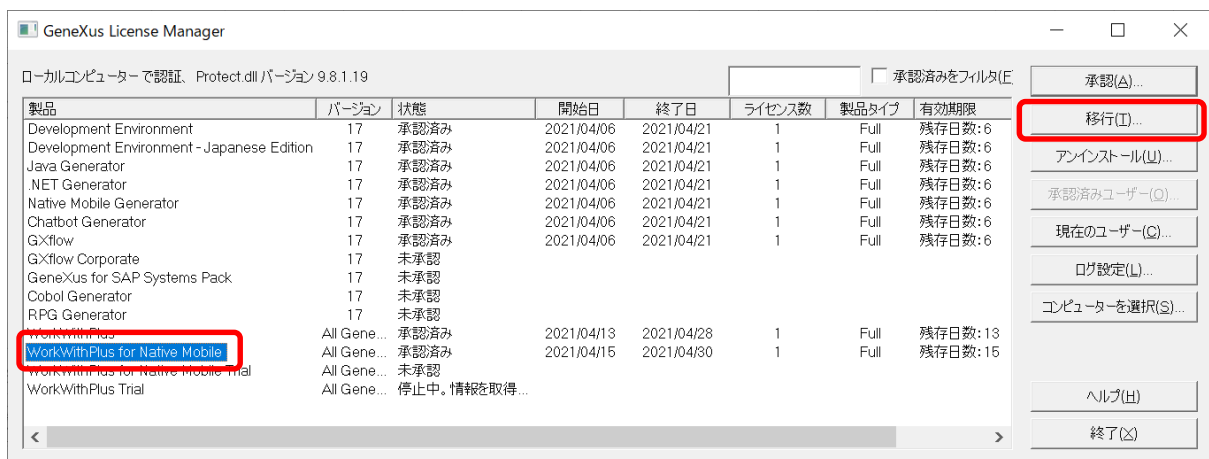


この画面には、製品の種類（開発環境、各ジェネレーター）とライセンスの状態が表示されます。

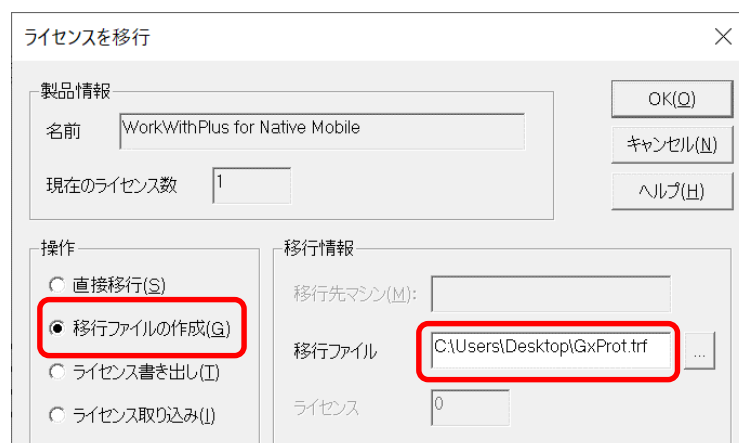
2. 「コンピューターを選択」をクリックします。「コンピューターを選択」ウィンドウが表示されます。



- 「ローカルライセンス」のオプションが選択されていることを確認し、「OK」ボタンをクリックします。
「GeneXus License Manager」の起動画面に戻ります。



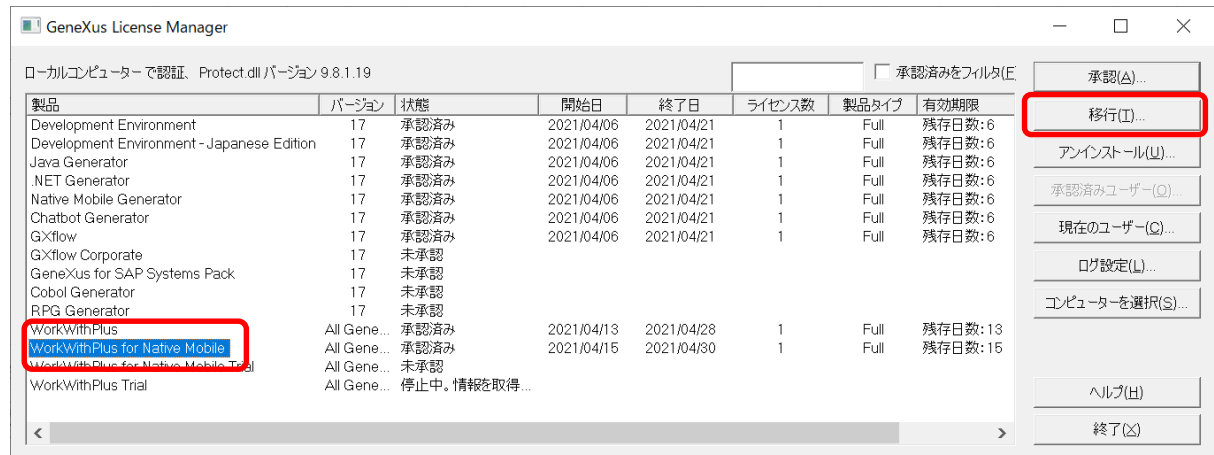
- 「製品」から「WorkWithPlus for Native Mobile」を選択し、「移行」ボタンをクリックします。
- 「ライセンスを移行」画面が表示されたら、「操作」セクションの「移行ファイルの作成」を選択し、「移行ファイル」フィールドの右端にあるボタンをクリックし、「GxProt.trf」ファイルの保存先を指定します。
参考：「GxProt.trf」は既定のファイル名です。「.trf」の拡張子を持つ、任意のファイル名に変更してください。



- 「OK」をクリックします。ほかにも移行したいライセンスがある場合は手順 4～6 を繰り返します。
- 「GxProt.trf」ファイル（複数のライセンスを移行する場合はすべての .trf ファイル）をソースマシン（ライセンスキーがインストールされているコンピューター）にコピーします。

この後、ソースマシン（ライセンスの移行元）で操作を行います。

8. ソースマシンで GeneXus 17 Japanese Edition のプログラムグループから「GeneXus 17 License Manager」アプリケーション、または GeneXus Protection Server Japanese Edition のプログラムグループから「GeneXus License Manager」を「管理者として実行」します。

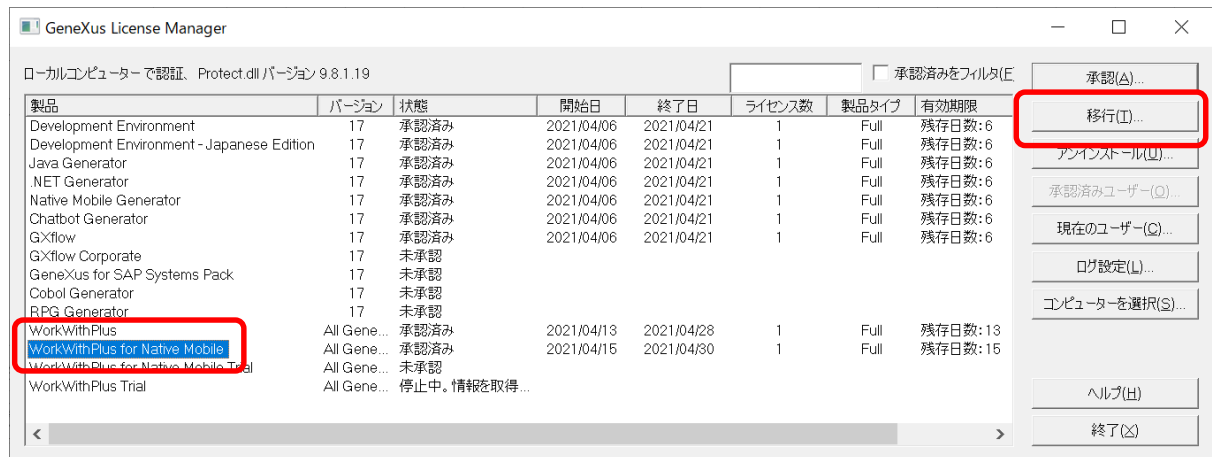


9. 「製品」から「WorkWithPlus for Native Mobile」を選択し、「移行」ボタンをクリックします。



10. 「操作」セクションの「ライセンス書き出し」を選択し、「ライセンス」フィールドに必要な数を入力してから、「移行ファイル」フィールドの右端にあるボタンをクリックし、手順 5 の「GxProt.trf」ファイルを選択します。
11. 「OK」をクリックします。ほかのライセンスも移行する場合は手順 9～11 を繰り返します。
12. ライセンスデータを格納した「GxProt.trf」ファイル（複数のライセンスを移行する場合はすべての .trf ファイル）をターゲットマシン（ライセンスの移行先）のにコピーします。
- その後ターゲットマシン（ライセンスの移行先）に戻って操作を行います。

13. ターゲットマシンで GeneXus 17 Japanese Edition のプログラムグループから「GeneXus 17 License Manager」アプリケーション、または GeneXus Protection Server Japanese Edition のプログラムグループから「GeneXus License Manager」を「管理者として実行」します。



14. 「製品」から「WorkWithPlus for Native Mobile」を選択し、「移行」ボタンをクリックします。
15. 「操作」セクションの「ライセンス取り込み」を選択し、「移行ファイル」フィールドの右端にあるボタンをクリックし、手順 12 の「GxProt.trf」ファイルを選択します。
16. 「OK」をクリックします。ほかのライセンスも移行する場合は手順 14～16 を繰り返します。



これでライセンスの移行は完了です。

アプリケーションのアップグレード

このセクションでは、既にインストールされている WorkWithPlus for Native Mobile を最新版にアップグレードする方法について説明します。

1. GeneXus Japan Web ページから最新版の WorkWithPlus for Native Mobile アプリケーションをダウンロードします。<https://www.genexus.jp/community-and-support-jp/downloads02>
2. ダウンロードした zip ファイルを解凍します。
3. 「WWP_NativeMobile_v7u0.n.exe」をダブルクリックして、インストーラを起動します。



4. GeneXus インストールフォルダ（例：C:\Program Files (x86)\GeneXus\GeneXus17JP）を入力して、「次へ」をクリックします。

参考： GXserver にインストールされた WorkWithPlus for Native Mobile をアップグレードする場合は、「**GeneXus Server のインストール**」チェックボックスにチェックを入れ、「GXserver インストールフォルダ\VDir\Bin\Genexus（例：C:\GeneXusServer17\VDir\Bin\Genexus）」を入力して、「次へ」をクリックするとアップグレードは完了です。



WORKWITHPLUS
FOR NATIVE MOBILE

5. 「WorkWithPlus for Native Mobile を〜にアップグレードします」にチェックを入れ、「次へ」をクリックします。



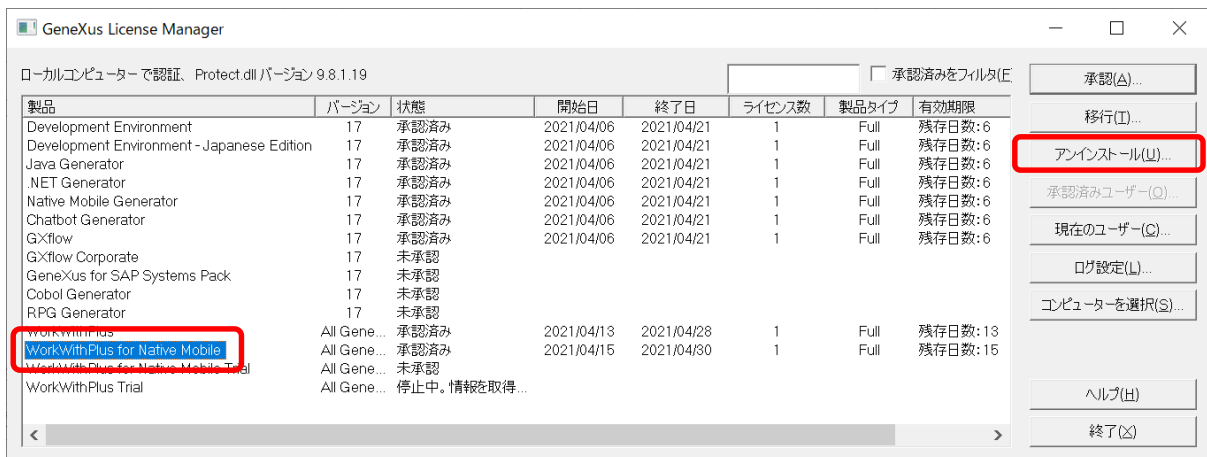
6. これでアップグレードは完了です。

ライセンスのアンインストール

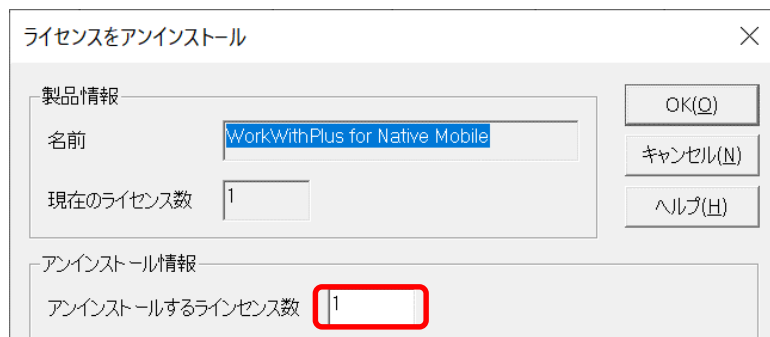
ここではライセンスをアンインストールする方法について説明します。

1. GeneXus のプログラムグループから「**GeneXus License Manager**」アプリケーションを起動します
(Windows Vista、Windows 7、8 の場合は「**GeneXus License Manager**」のショートカットを右クリックして「**管理者として実行**」オプションをクリックします)。

「**GeneXus License Manager**」アプリケーションが起動すると、次のような画面が表示されます。この画面には、製品の種類（開発環境、各ジェネレーター）とライセンスの状態が表示されます。

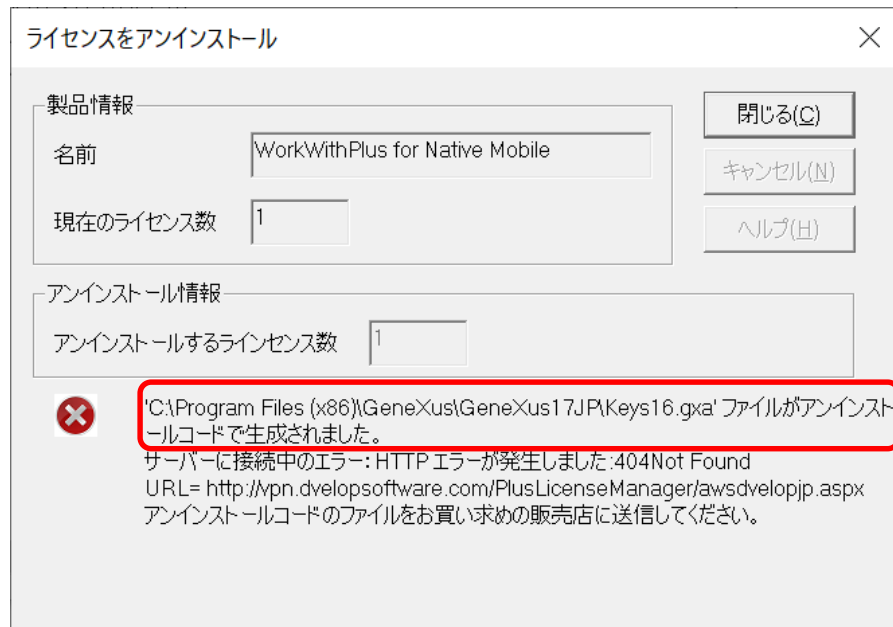


2. アンインストールする製品を選択してから、「**アンインストール**」ボタンをクリックします。
次のような「**ライセンスをアンインストール**」画面が表示されます。



3. 「**ライセンスをアンインストールするライセンス数**」フィールドにアンインストールするライセンス数を入力してから「**OK**」をクリックします。これでライセンスのアンインストールは完了です。

4. 下図赤枠にアンインストールファイルの生成場所が表示されます。また、下図のようにエラーが表示されることがありますが、これは無視してください。これでライセンスのアンインストールは完了です。



ライセンスをアンインストール

製品情報

名前 WorkWithPlus for Native Mobile

現在のライセンス数 1

アンインストール情報

アンインストールするライセンス数 1

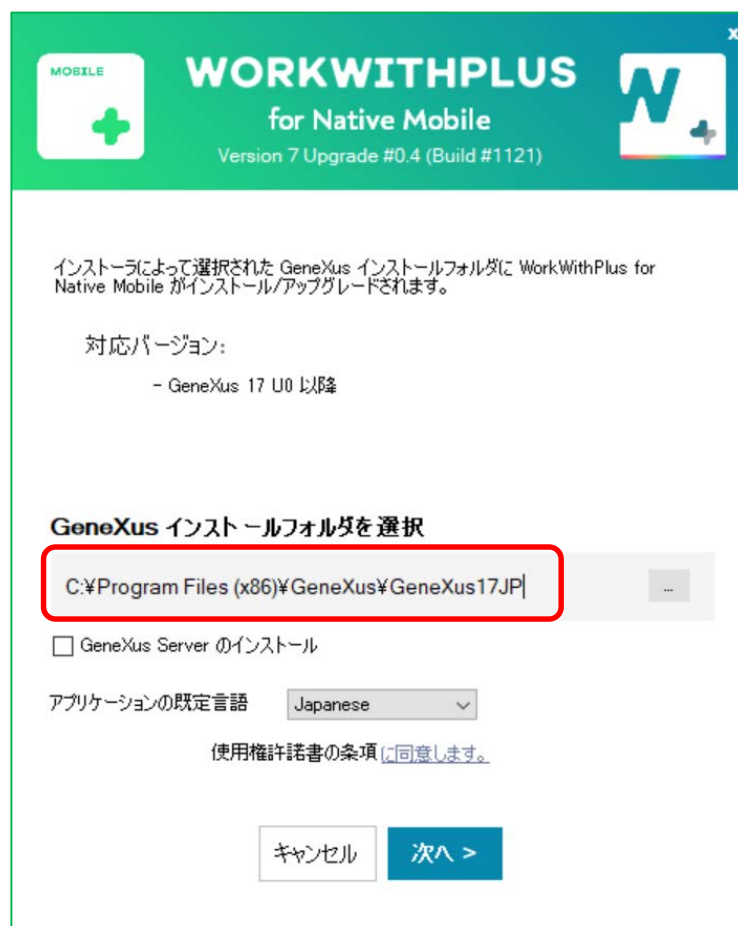
✖ 'C:\Program Files (x86)\GeneXus\GeneXus17JP\Keys16.gxa' ファイルがアンインストールコードで生成されました。
サーバーに接続中のエラー: HTTP エラーが発生しました: 404 Not Found
URL= http://vpn.dvelopsoftware.com/PlusLicenseManager/awsdvelopjp.aspx
アンインストールコードのファイルをお買い求めの販売店に送信してください。

閉じる(C) キャンセル(N) ヘルプ(H)

アプリケーションのアンインストール

このセクションでは、アプリケーションのアンインストールについて説明します。

1. GeneXus Japan Web ページから WorkWithPlus for Native Mobile のアプリケーションをダウンロードします。<https://www.genexus.jp/community-and-support-jp/downloads02>
2. ダウンロードした zip ファイルを解凍します。
3. 「WWP_NativeMobile_v7u0.4.exe」をダブルクリックして、インストーラを起動し、「次へ」をクリックします。



4. GeneXus インストールフォルダ（例：C:\Program Files (x86)\GeneXus\GeneXus17JP）を入力して、「次へ」をクリックします。



WORKWITHPLUS
FOR NATIVE MOBILE



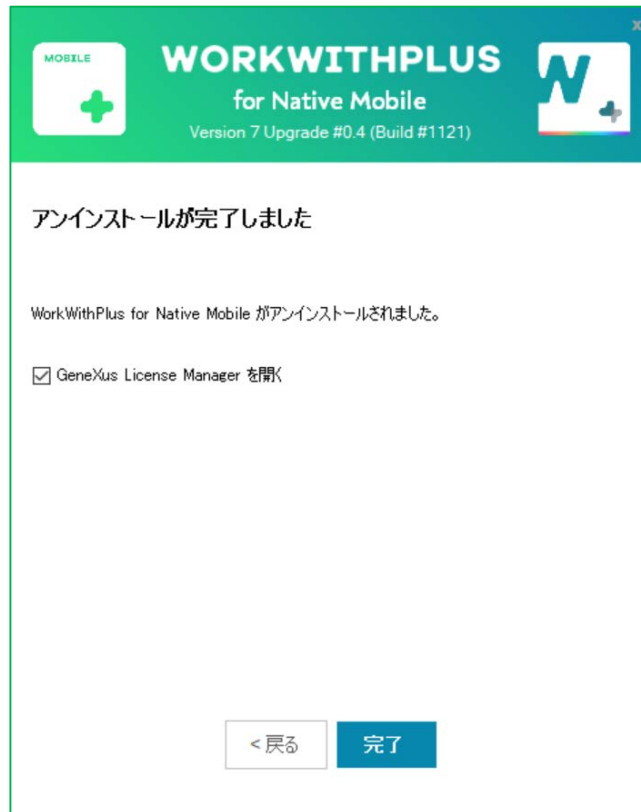
5. 「WorkWithPlus for Native Mobile をアンインストールします」にチェックを入れ、「次へ」をクリックします。
6. 次の画面で「はい」をクリックします。





WORKWITHPLUS
FOR NATIVE MOBILE

7. 次の画面が表示されればアンインストールは完了です。





ライセンスの再発行について

このセクションでは、予期せぬトラブルで WorkWithPlus for Native Mobile をインストールしているコンピューターが故障し、ライセンスの再発行が必要になった場合の手順について説明します。

トラブルによっては、エビデンスファイルを提出できる場合と、ハードウェアの破損により、エビデンスファイルを提出できない場合があります。それぞれのケースに応じた手順を説明します。

エビデンスファイルを提出できる場合

GeneXus License Manager のステータスを確認する

WorkWithPlus for Native Mobile が起動しない場合、「GeneXus License Manager」の「状態」欄に次のようなステータスが表示されている可能性があります：

- 停止中。過去日付に変更されました
- 停止中。情報を取得できませんでした

このようなステータスが表示される場合、次のことが考えられます。

- GeneXus および WorkWithPlus for Native Mobile がインストールされている端末のシステム日付の変更
- レジストリー情報の修正
- OS のアップデートによるシステムの変更
- OS の不具合

重要： GeneXus および WorkWithPlus for Native Mobile をインストールしているコンピューターでは、システム日付を変更したり、レジストリー情報を書き換えたりしないでください。「GeneXus License Manager」がシステムデータに不正な変更が加えられたと判断し、GeneXus および WorkWithPlus for Native Mobile が使用できなくなる可能性があります。

エビデンスファイルを作成する

1. GeneXus 17 Japanese Edition のプログラムグループから「GeneXus 17 License Manager」アプリケーション、または GeneXus Protection Server Japanese Edition のプログラムグループから「GeneXus License Manager」を「管理者として実行」すると、次のような画面が表示されます。

この画面には、製品の種類（開発環境、各ジェネレーター）とライセンスの状態が表示されます。



2. 「GeneXus License Manager」の起動時の画面（上図を参照）のスクリーンショットを撮り、保存します。
このスクリーンショットには「製品」、「バージョン」、「状態」、「開始日」、「ライセンス数」、および「有効期限」の「残存日数」内容が表示されている必要があります。

重要：「緊急ライセンス」の発行が不要な場合は次の手順に従います。「緊急ライセンス」の発行が必要な場合は手順3の操作と手順4のC)のファイル(.gxa)は不要です。また、緊急ライセンスを請求される場合、メールにその旨を必ずお書き添えください。

3. 「[新規ライセンス請求](#)」(P12) セクションの手順2～7にしたがいます。



4. メールアプリケーションで新規メールを作成し、以下のファイルを keysmaster@genexus.jp に送信します。

- A) 「GeneXus License Manager」の起動画面のスクリーンショット
- B) 「Windows」フォルダにある「GxProt.log」ファイル
- C) 上記の手順で作成した「.gxa」ファイル

メールには、以下の情報をお書き添えください。

➤ **送信するメールの件名：** WorkWithPlus for Native Mobile ライセンス再発行依頼／WorkWithPlus for Native Mobile 緊急ライセンス発行依頼

➤ **メールの本文：**

- 弊社より送付済みのライセンス証書に記載のライセンス番号（6桁の数字）
- 貴社名
- ご担当者名
- お電話番号
- 再発行理由

エビデンスファイルを提出できない場合

弊社に「ライセンス再発行依頼書」を請求し、必要事項を明記のうえ、社判を押印してから弊社に郵送してください。再発行依頼書の確認後に弊社より連絡を差し上げますので、別途ライセンスの請求手続き（新規ライセンス請求）を行ってください。ライセンス請求については、前述の「[ライセンスの請求](#)」（P12）を参照してください。なお、ライセンス喪失により「**緊急ライセンス**」の貸与が必要な場合は、上記「**ライセンス再発行依頼書**」の**PDF ファイル**を添付し、お買い求めの GeneXus パートナーまたは弊社(keysmaster@genexus.jp)までメールでご依頼ください。



緊急ライセンスについて

GeneXus Japan ではトラブルによりライセンスを喪失されたお客さまのために「緊急ライセンス」を発行しています。これはライセンスが再発行されるまでの暫定的な処置として用意されている 15 日間限定のライセンスです。したがって緊急ライセンスを取り込んだ後に、ライセンスの再発行 (新規ライセンス請求) が必要となります。新規ライセンス請求については、前述の「[新規ライセンス請求](#)」(P12) を参照してください。

重要： 新規ライセンス請求は、緊急ライセンスの残日数が十分にある状態で行ってください。また、緊急ライセンスは新しく発行された正規ライセンスを取り込む直前にアンインストールする必要があります。ライセンスのアンインストールについては、「[ライセンスのアンインストール](#)」(P32) を参照してください。

付録：ライセンス請求・取得チェックリスト

このセクションでは、WorkWithPlus for Native Mobile のライセンスの発行および取り込みが円滑に行われるよう、ライセンス請求・取得における制限事項の遵守および実施内容に関する確認項目を記載しています。ライセンス請求・取得の際に、以下に記載されている項目がすべてチェックされているかどうかをご確認ください。記載されているチェック項目に 1 つでも当てはまらない項目がある場合（オプションを除く）、正しくライセンスが発行されない、または取り込めない可能性があります。

新規ライセンス請求・取得チェックリスト

- ☐ WorkWithPlus for Native Mobile のライセンスが発行されるのは、最短で請求日の翌営業日になるが問題ない
- ☐ 受付時間内（下記参照）にライセンス請求を行っている
土日祝日・月末日・年末年始を除く 9:00～16:00
- ☐ GeneXus License Manager から「**WorkWithPlus for Native Mobile Trial**」を選択していない
- ☐ GeneXus License Manager から「**WorkWithPlus for Native Mobile**」を選択し、作成した .gxa ファイルの名前を「WWPforNative_XXXX.gxa」とし、「XXXX」には注文書に記載されているライセンス番号を入力している
- ☐ GeneXus など他の製品と同時にライセンスを請求するので、他の製品のインストールガイドに記載されている手順で個別にライセンス請求ファイルを作成している（**オプション：該当する場合**）

参考：新規ライセンス請求については「[新規ライセンス請求](#)」（P12）を参照してください。また、ライセンスの取得については「[ライセンスの取得](#)」（P20）を参照してください。

継続ライセンス請求・取得チェックリスト

- ☐ WorkWithPlus for Native Mobile のライセンスが発行されるのは、最短で請求日の翌営業日になるが問題ない
 - ☐ 受付時間内 (下記参照) にライセンス請求を行っている
土日祝日・月末日・年末年始を除く 9:00~16:00
 - ☐ GeneXus License Manager の「状態」が「期限切れ」になっておらず、残存日数が **5 営業日以上** ある
 - ☐ ライセンスが既に期限切れまたは残存日数が少ないので、ライセンスをアンインストールしてから新規ライセンス請求をしている (オプション: 該当する場合)
 - ☐ GeneXus License Manager の起動画面のスクリーンショットを撮った (1)
 - ☐ GeneXus License Manager から「**WorkWithPlus for Native Mobile Trial**」を選択していない
 - ☐ GeneXus License Manager から「**WorkWithPlus for Native Mobile**」を選択し、作成した .gxa ファイルの名前を「WWPforNative_XXXX.gxa」とし、「XXXX」には注文書に記載されているライセンス番号を入力している (2)
 - ☐ 「Windows」フォルダにある「GxProt.log」ファイルを用意した (3)
 - ☐ 注文書に記載されているライセンス番号を明記し、上記チェックリストのアイテム (1)~(3)を添付したメールを GeneXus パートナーまたは keystmaster@genexus.jp に送信するつもりだ
 - ☐ GeneXus など他の製品と同時にライセンスを請求するので、他の製品のインストールガイドに記載されている手順で個別にライセンス請求ファイルを作成している (オプション: 該当する場合)
-
- ☐ 新しいライセンスを取り込む直前に、古いライセンスをアンインストールしている

参考：継続ライセンス請求・取得については、「[継続ライセンス請求](#)」(P16)、「[ライセンスの取得](#)」(P20) を参照してください。ライセンスのアンインストールおよび新規ライセンス請求については、「[ライセンスのアンインストール](#)」(P32)、「[新規ライセンス請求](#)」(P12) を参照してください。